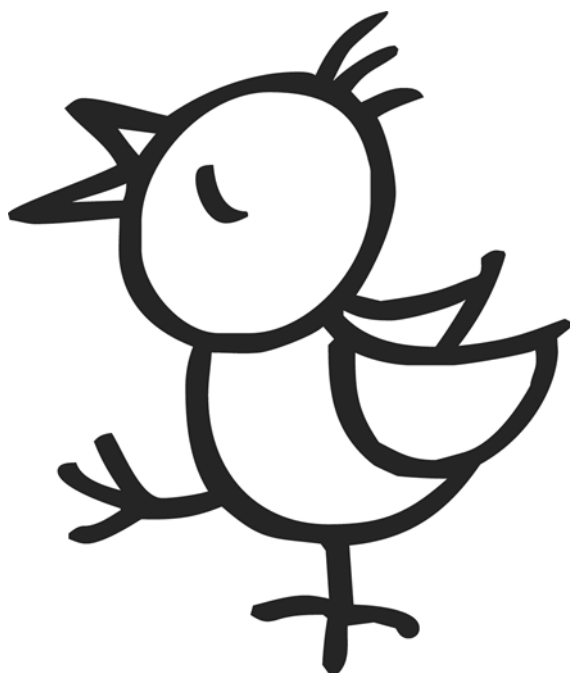


# Pedagogisch werkplan

Peutercentrum  
het Gebouw



Maart 2026

## PC het Gebouw

PC Het Gebouw bestaat in totaal uit vijf peutergroepen en de Speelgroep. Er zijn vier peutergroepen voor peuters van 2 – 4 jaar. **En 1 Peuterspeelklas voor kinderen vanaf 3 jaar.**

## Inhoud

Pedagogisch werkplan peutergroepen .....	
1. Informatie over Peutercentrum Het Gebouw .....	2
2. Groepsomvang, en leeftijdsopbouw en personeel .....	3
3. Kennismaking, wennen en mentorschap .....	4
4. Dagindeling.....	4
5. Vieren van feesten.....	5
6. Contacten met ouders.....	5
7. Zorg om kinderen .....	6
8. Samenwerking met andere instanties.....	6
9. Hoe worden pm'ers ondersteund bij hun werk .....	7

## 1. Informatie over Peutercentrum Het Gebouw

PC Het Gebouw bestaat uit vier peutergroepen en 1 peuterspeelklas.

### *Het gebouw*

PC Het Gebouw is gevestigd op de begane grond van Het Gebouw, gelegen in Leiden Noord. De locatie grenst aan de centrale hal in het gebouw. De twee groepsruimten zijn bereikbaar door een centrale ingang en kleine gang. De Peuterspeelklas is gevestigd in de gang van de basisschool.

In de twee groepsruimten wordt gewerkt in vier groepen voor kinderen van 2 tot 4 jaar. De groepsruimten zijn aan elkaar verbonden door een centrale keuken, een centrale sanitaire ruimte en een tussen deur.

Aan de groepsruimten grenst de buitenruimte, welke voldoet aan de veiligheidseisen. De buitenruimte is onderdeel van het grote plein waar ook de basisscholen buitenspelen. De buitenspeelplaats is geheel afgesloten met een hek en van buitenaf bereikbaar door een poort. De ondergrond onder een klimtoestel en onder de tafel met vier krukjes, is van tegels en rubber. Direct aan de buitenruimte is een grote bergruimte voor buiten-speelmateriaal.

De groepsruimte Geel/Groen heeft een directe uitgang naar de buitenruimte. vanuit Vanuit groepsruimte Rood-Blauw is de uitgang naar de buitenruimte bereikbaar via de keuken. Er is de mogelijkheid om in overleg met de scholen gebruik te maken van speellokalen in PC Het Gebouw.

### *De groepsruimte*

In de groepsruimten wordt gebruik gemaakt van verschillende hoeken voor spelstimulans en afwisseling:

- de bouwhoek: met speelmateriaal om te bouwen zoals een treinbaan, blokken e.d.
- de huishoek: keukentje, poppen, zithoekje en winkeltje en het daarbij behorend materiaal.
- de puzzel/ontdek hoek: met fijn motorisch en cognitief materiaal.
- de kring: voor rustig spel, boekjes lezen en activiteiten met de hele groep.
- de knutselhoek: voor creatieve doeleinden.

In de hoeken wordt het aanbod van spelmaterial en de inrichting aangepast aan de thema's van het VVE-programma Piramide, voor extra uitdaging en afwisseling. Er staan kieskasten waarin het materiaal met afbeeldingen te vinden en weer ordelijk op te bergen is. In het aanbod van speelmateriaal wordt rekening gehouden met uitdaging voor verschillende ontwikkelingsniveaus en leeftijden.

Er wordt gebruik gemaakt van hoge tafels met te verrijden banken en lage tafels met losse stoeltjes op kind hoogte. Voor de pedagogisch medewerkers (PM'ers) wordt gebruik gemaakt van ergonomische stoelen.

Aansluitend aan de groepsruimten is de sanitaire ruimte met drie toiletjes op kind hoogte.

In deze ruimte is een aankleedmeubel, met een trapje te bereiken, ter ergonomische ondersteuning van de PM'er. Direct aan de sanitaire ruimte is in beide groepsruimtes een wasbak op kind hoogte zodat zij hun handen kunnen wassen, na gebruik van het toilet.

### *Welkom*

Bij PC het Gebouw is elke peuter en ouder welkom, ongeacht etniciteit of levensbeschouwing.

PM'ers laten dit blijken door persoonlijke benadering en oprechte interesse.

Volwassenen en peuters treden elkaar met openheid, respect en vertrouwen tegemoet.

### *Aanbod activiteiten en materialen*

Aan de hand observatieprogramma KIIK! volgen de PM'ers in hun ontwikkeling en passen de begeleiding van de kinderen en de groep hierop aan. Daarbij hebben zij oog voor de individuele kenmerken en tempo van ontwikkeling van de kinderen en passen het aanbod van spel materiaal, de activiteiten, het actief spelen en de interactie hierop aan.

Daarnaast wordt methodisch gewerkt vanuit het VVE-programma Piramide. Dit betekent dat we gericht werken aan het stimuleren van de ontwikkeling van kinderen op de volgende gebieden: taal, sociaal-emotioneel, rekenen en motoriek. Dit wordt gedaan door middel van spel en aan de hand van thema's die dichtbij de leefwereld van het kind staan. We sluiten aan bij de individuele ontwikkeling van de kinderen. Kinderen die extra stimulans of extra uitdaging nodig hebben, krijgen deze van de pedagogisch medewerkers aangeboden.

Op de basisscholen die zijn gevestigd in Het Gebouw, wordt met dezelfde methodieken gewerkt in groep 1 en 2, waardoor PC het Gebouw en deze basisscholen werken aan een doorgaande lijn. De groepsruimte van de Peuterspeelklas is voorzien van een keukenvoorziening de sanitaire ruimte bevindt zich buiten de groepsruimte. De Peuterspeelklas peuters maken gebruik van de zelfde buitenruimte deze bereiken ze door een korte inpandige gang.

### *Omgaan met elkaar*

In de groep wordt saamhorigheid gestimuleerd, door aandacht en belangstelling te tonen voor elkaar. De PM'er heeft hierin een voorbeeldfunctie en stimuleert de onderlinge (positieve) interactie en groepsprocessen. Zij doet dit bijvoorbeeld door kinderen de gelegenheid te geven een klein conflict zelf op te lossen, of juist op tijd in te grijpen en te leren dingen te vragen, of voor zichzelf op te komen. Ook besteedt zij extra aandacht aan kinderen die wat stiller zijn. Daarnaast leert zij de kinderen te wachten op elkaar, samen te spelen en te delen.

Tijdens de kring wordt er aandacht besteedt aan de aanwezige kinderen én ook de afwezige kinderen. En wordt ook teruggekeken op of vooruitgekeken naar gezamenlijke activiteiten.

### *Normen en waarden*

De PM'er is zich bewust van haar voorbeeldfunctie wanneer het gaat om overdragen van normen en waarden. Zo leert zij de kinderen oog te hebben voor elkaar, staat zij open voor verschillende tradities en rituelen en laat dit ook zien in de groep.

De kinderen worden erop gewezen wanneer zij sociaal onwenselijk gedrag vertonen, bijvoorbeeld wanneer zij elkaar pijn doen. Er wordt een alternatief voor wenselijk gedrag geboden. Hetzelfde geldt bij onwenselijk omgang met materiaal.

## **2. Groepsomvang, en leeftijdsopbouw en personeel**

In de peuterspeelzaal (PSZ) spelen per groepsruimte maximaal 16 kinderen van 2 – 4 jaar. Per dag komen in beide lokalen twee verschillende groepen spelen, zowel in de ochtend als in de middag.

**De VVE kinderen komen wekelijks 5 dagdelen op woensdagochtend spelen de VVE kinderen van groep RB en groep GG samen dit in hun eigen lokaal en met ieder groep een vaste pedagogisch medewerker.** Tijdens de openingstijden van de PSZ zijn er twee gediplomeerde PM'ers per groepsruimte aanwezig, het vier-ogen principe is hiermee gewaarborgd. De uitwerking van het vier-ogen principe wordt omschreven in het veiligheids- en gezondheidsbeleid.

**De VVE kinderen van de Peuterspeelklas komen wekelijks 4 keer 4 uur deze groep is voorzien van 2 vaste medewerkers 1 pedagogisch medewerker en 1 Leerkracht vanuit het basisonderwijs.**

### 3. Kennismaking, wennen en mentorschap

De PM'ers neemt voor de plaatsingsdatum contact op met de ouder of ontvangt de ouder in de maand voor de plaatsingsdatum voor het intakegesprek.

Tijdens dit gesprek neemt de PM'ers het inschrijfformulier met de ouder door en vraagt om informatie en/of bijzonderheden over de ontwikkeling van het kind. Ze geeft uitleg van het dagprogramma en het VVE-programma. Daarnaast gaat de PM'ers met de ouder in gesprek en worden de wederzijdse verwachtingen besproken.

Vanaf de plaatsingsdatum wordt het wennen afgestemd op de behoeften van het kind. Het kan zijn dat het de eerste weken met een opbouw van uren komt wennen, het kan zijn dat het kind vanaf de eerste dag de hele ochtend blijft, terwijl de ouder direct bereikbaar is en kan komen halen wanneer de PM'ers inschatten dat dat nodig is.

Ieder kind krijgt een mentor toegewezen. De mentor in een PM'ers die werkt op de groep van het kind. De mentor is voor ouders het aanspreekpunt en bespreekt de ontwikkeling van het kind met de ouders tijdens de periodieke oudergesprekken.

De mentor zorgt ook voor de overdracht van de kinderen die naar de Peuterspeelklas gaan .

De medewerkers van de Peuterspeelklas nodigen ouders ook weer uit voor een kennismaking gesprek in dit gesprek wordt informatie gegeven over de Peuterspeelklas.

### 4. Dagindeling

De peutergroepen van PC het Gebouw zijn van maandag tot en met vrijdag geopend.

Op maandag-, dinsdag-, woensdag-, donderdag- en vrijdagochtend van 8:30u-11:45u en op deze zelfde dagen (behalve de woensdag middag) van 12:45u-16:00 u de middaggroepen.

Programma:

8.30u (12.45): Welkom, de kinderen komen binnen, de ouders blijven even om te spelen met hun kind. Ook is er gelegenheid kort met de PM'ers te spreken. Dan gaan de kinderen vrij spelen.

9.30u (13:30): De kring: in 1 of 2 groepen gaan kinderen met een PM'ers in de kring zitten. Er wordt een korte activiteit gedaan met de kinderen rondom het thema waaraan gewerkt wordt. Daarna weer even vrij spelen, dan samen opruimen.

10.30u (14:30): handen wassen en aan tafel. Er wordt aan tafel fruit gegeten en water gedronken. Tijdens het moment aan tafel wordt met de kinderen geoefend met gesprekjes voeren, naar elkaar luisteren of begrippen aanleren. Na het eten worden de handen gewassen.

11.00u (15:00): Buitenspelen. Er wordt geoefend met zelfredzaamheid, bijvoorbeeld met zelf jas aan doen, sluitingen dicht of open maken. Bij heel nat of koud weer wordt er binnen een beweegactiviteit gedaan met de kinderen. Daarvoor kan in overleg gebruik gemaakt worden van een indoorspeelruimte of gymzaal in Het Gebouw.

11.45 (16:00): Afsluitende kring. Er wordt gedag gezegd en de ouders komen de kinderen in de groepsruimte ophalen.

Er zijn regelmatig momenten waarbij de kinderen de gelegenheid krijgen aangeboden om naar het toilet te gaan. Daarnaast zijn de kinderen vrij om gedurende de ochtend op eigen gelegenheid naar het toilet te gaan.

Verschoning vindt plaats naar behoefte. De PM'ers houdt dit in de gaten. Bij de toiletgang en verschoning is oog voor hygiëne, zowel voor de PM'ers als voor de kinderen. De handen worden gewassen.

**De Peuterspeelklas is vier ochtenden open van 8.30 tot 12.30 uur.**

8.30	<b>Ouders brengen hun kind en doen ouder-kind activiteit</b> De kinderen worden om 8.30 gebracht en doen dan samen met de ouder een activiteit. Ouders nemen uiterlijk om 8.45 afscheid van hun kind.
8.45-9.00	<b>Welkom- en startactiviteit</b>
9.00-9.30	<b>Buitenspelen</b>
9.30-10.00	<b>Eten, drinken</b> Handen wassen, fruit/groente eten en water drinken.
10.00-11.15	<b>Spelen en werken</b>
11.15-11.45	<b>Eten, drinken en wc-bezoek</b> Handen wassen, water drinken en iets lichts eten (bijvoorbeeld een halve soepstengel, cracker, stukje komkommer).
11.45-12.15	<b>Buitenspelen</b>
12.15-12.30	<b>Terugkijken en afsluiten</b>
12.30	<b>Overdracht aan ouders</b> De kinderen worden om 12.30 opgehaald.

## 5. Vieren van feesten

De verjaardagen van de kinderen worden volgens een vast ritueel gevierd. Zo weet iedereen wat er gaat gebeuren en komt iedereen eens aan de beurt. Vooraf wordt met de ouder afgesproken wanneer de viering plaatsvindt en informeert de PM'ers de ouder over gezonde traktaties en het feestprogramma.

Daarnaast wordt op PC Het Gebouw aandacht besteed aan het vieren van de verschillende feesten door het jaar heen, zoals Kerst/Lichtjesfeest, Sinterklaas, Pasen, Zomerfeest en Suikerfeest.

## 6. Contacten met ouders

Bij Het Gebouw wordt veel waarde gehecht aan oudercontacten en ouders. Er wordt niet alleen gewerkt aan een vertrouwensband met de peuters, maar ook de ouders. Want opvoeden doen zij samen.

Er wordt aandacht besteedt aan haal- en brengcontacten, voor het op de hoogte houden van het wel een wee op de groep en thuis. Ook is er ruimte voor oudergesprekken wanneer er tijd nodig is informatie te bespreken zonder kind.

Met regelmatige oudergesprekken wordt de ontwikkeling van het kind besproken. Bij uitstapjes wordt de hulp van de ouders gevraagd.

Daarnaast sturen de groepen bij activiteiten , verjaardagen en uitstapje foto's naar de ouders. Bij de intake wordt toestemming gevraagd om de kinderen te mogen fotograferen.

## 7. Zorg om kinderen

De PM'ers van PC Het Gebouw hebben kennis van de ontwikkeling van jonge kinderen. Zij hebben een signalerende functie wanneer de ontwikkeling bij een kind niet vanzelfsprekend verloopt. In overleg met de leidinggevende signaleren zij zorgkinderen, stellen handelingsplannen op of werken samen met andere partners in en buiten Het Gebouw. De ouders worden bij alle stappen van het proces betrokken.

Er wordt gewerkt met de 'Meldcode huiselijk geweld en kindermishandeling'. De teamleider heeft contacten met instanties zoals het CJG. De Alert4you coach kan PM'ers op verzoek ondersteunen bij het begeleiden van een kind.

## 8. Samenwerking met andere instanties

In PC Het Gebouw zijn verschillende instanties gevestigd, waarmee wordt samen gewerkt.

### *Basisscholen*

Wanneer mogelijk vindt een warme overdracht plaats tussen PM'ers en leerkracht voordat het kind 4 jaar is geworden en naar de basisschool gaat. De ontwikkeling en /of bijzonderheden worden persoonlijk besproken. Ook wordt een doorlopende leerlijn afgesproken met betrekking tot het gebruik van Piramide en de thema's.

### *Bibliotheek*

In samenwerking met de bibliotheek en de basisscholen doen PC Het Gebouw en SPL mee met de Nationale Voorleesdagen. Hierbij worden voorlezers uitgenodigd op de peutergroepen, of er worden educatieve en feestelijke activiteiten georganiseerd voor peuters, kleuters en ouders samen, door de PM'ers en medewerkers van de basisschool.

Daarnaast levert de bibliotheek twee keer per jaar themaboeken voor op de speelzaal. Ook brengen de PM'ers met de kinderen bezoeken aan de bibliotheek, voor bijvoorbeeld een bijeenkomst met een vertelkastje.

### *JES Rijnland*

In samenwerking met JES Rijnland verzorgt een PM'ers op woensdagochtend de Speelgroep. PM'ers informeren ouders tijdens de intake, tussendoor of bij signalering van opvoedvragen over het andere aanbod voor opvoedondersteuning of opvoedcursussen, zoals Opstapje of Jong geleerd Thuis Gedaan. Ook nodigen zij regelmatig een medewerker van JES uit op een koffieochtend. Medewerkers van JES Rijnland leiden vanuit hun contacten met ouders de kinderen naar de speelzaal toe en informeren hen over SPL en andersom.

### *Consultatiebureau*

Tijdens de peuterperiode bezoeken de peuters voor controle het consultatiebureau. Bij signalering zoeken de PM'ers na overleg met de ouders contact met het consultatiebureau voor overleg of afstemming.

### *Logopedisten*

De SPL werkt samen met logopedisten. De logopedisten bezoeken twee keer per jaar PC Het Gebouw voor groepsobservatie van spraak en taalvaardigheden. Daarnaast nemen pm'ers bij tussentijdse signalering contact op voor extra observaties.

### *VVE-Netwerk*

In VVE-netwerkbijeenkomsten komen leerkrachten, IB'ers en PM'ers samen voor afstemming van activiteiten en overleg. Hier is altijd een medewerker PC Het Gebouw aanwezig.

## 9. Hoe worden PM'ers ondersteund bij hun werk

PM'ers worden in hun werk ondersteund en aangestuurd door de teamleider. Ze hebben regelmatig overleg waarin de inhoud van het werk, de onderlinge samenwerking en de kinderen besproken worden. Het pedagogisch beleidsplan en het werkplan zijn het uitgangspunt bij het aanbieden van kwalitatief goed peuterspeelzaal werk.

De PM'ers worden ondersteund en gecoacht bij hun werk en gestimuleerd in hun ontwikkeling als beroepskracht door deelname aan (na)scholingen en trainingen.