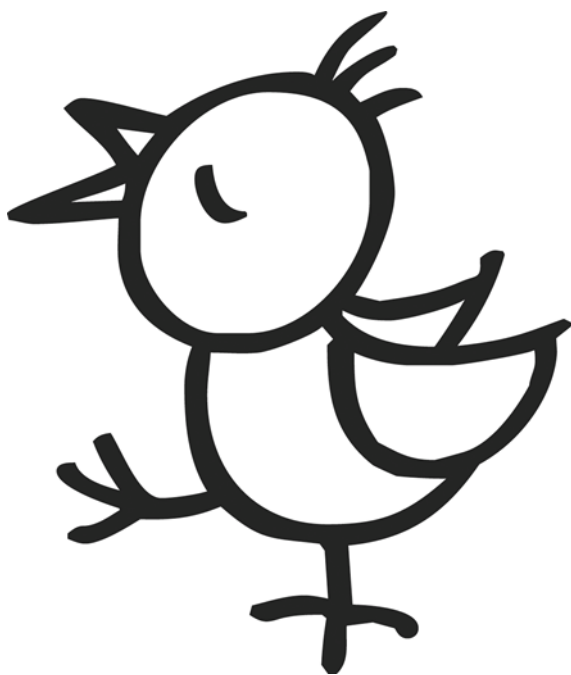


# Pedagogisch werkplan

Peuterspeelzaal  
Steffie



Januari 2025

## Inhoud

1. Informatie over peuterspeelzaal .....	2
2. Groepsomvang, leeftijdsopbouw en personeel .....	4
3. Kennismaking, wennen en mentorschap .....	4
4. Dagindeling.....	4
5. Vieren van feesten.....	5
6. Contacten met ouders.....	5
7. Zorg om kinderen .....	6
8. Samenwerking met andere instanties.....	6
9. Hoe worden pedagogisch medewerkers ondersteund bij hun werk .....	6

## 1. Informatie over peuterspeelzaal

### *Het gebouw*

Peuterspeelzaal Steffie zit in een gebouw waarin ook 3 basisscholen gehuisvest zijn. Dit zijn basisschool 't Klankbord, openbare basisschool de Stevenshof en P.C. basisschool de Zwaluw. Verder is er ook een BSO in het gebouw, het Kweklokaal. Zij verzorgen voor-, tussen- en naschoolse opvang. Bij de peuterspeelzaal is een buitenruimte. Er staat op een stuk kunstgras een klimtoestel met een glijbaan. Verder is er een zandbak en erom liggen tegels waarop de kinderen kunnen fietsen, steppen, lopen enz..

### *De groepsruimte*

Binnen is de groepsruimte verdeeld in hoeken. Naast een kring, waar 3 banken staan, is er een aantal vaste hoeken. Dit zijn:

- De huishoek
- De bouwhoek
- Een zand-/watertafel
- De leeshoek die ook voor de verschillende kringmomenten wordt gebruikt.
- Er is een hoge tafel waaraan de kinderen kunnen knutselen of kleien bijvoorbeeld.
- Er is een set lage tafels waaraan de kinderen kunnen spelen met ontwikkelingsgericht materiaal.

De inrichting van de hoeken wisselt. We passen de materialen en de inrichting van de hoeken aan op het thema waarover we werken en spelen.

### *Veiligheid*

In de binnenruimte van de speelzaal is een aantal aanpassingen gedaan, zodat het veilig is voor kinderen in de leeftijd van 2 tot 4 jaar. Zo hebben we hoge deurklinken, afgeschermd deurscharnieren, een afgesloten keuken met een hoge bar en veiligheidsfolie op de ramen. De buitenruimte is afgeschermd met hoge hekken. Hij is alleen bereikbaar via een deur in de binnenruimte. Deze deur kan alleen door volwassenen geopend worden. Onder de glijbaan buiten ligt kunstgras.

### *Welkom*

Het is belangrijk dat kinderen zich veilig voelen in de groep. Een kind dat zich veilig voelt kan spelen, leren en zich ontwikkelen. Kinderen voelen zich veilig wanneer ze zich gezien en gehoord weten en zich welkom voelen. Bij het brengen van de kinderen nemen de pedagogisch medewerkers de tijd om ieder kind en zijn ouder welkom te heten.

Voordat de kinderen binnenkomen liggen er al verschillende materialen op de tafel klaar. Zij hebben betrekking op het thema (puzzels, en andere ontwikkelingsmaterialen, boekjes). De ouders kunnen met hun kind aan de tafel spelen met deze ontwikkelingsmaterialen. Met de ouders zijn afspraken gemaakt over het afscheid nemen: op een duidelijke manier en bij het raam wordt nog even gezwaaid.

### *Aanbod activiteiten en materialen*

Onze medewerkers volgen de individuele ontwikkeling van de kinderen in hun groep. Ze sluiten hierop aan met een passend aanbod gericht op het kind als individu en gericht op de hele groep kinderen. Medewerkers helpen kinderen om steeds een stapje verder te groeien in hun ontwikkeling. Ze gaan hierbij uit van de behoefte van kinderen en het tempo van de ontwikkeling van de kinderen. Het stimuleren van de ontwikkeling van kinderen gebeurt door het aanbieden van spel materiaal, aanbieden van activiteiten, het spelen met kinderen en interactie met de kinderen.

De peuterspeelzaal biedt peuters een uitdagende omgeving, waarin voor de kinderen steeds weer iets nieuws te ontdekken en te ervaren is. Het spel materiaal in de verschillende hoeken wordt

regelmatig aangepast, waardoor kinderen opnieuw gestimuleerd worden om te ontdekken en zich te ontwikkelen.

De peuterspeelzaal biedt een gevarieerd aanbod aan activiteiten en spelmaterialen, zodat de kinderen kunnen ontdekken wat ze leuk vinden om te doen en waar ze goed in zijn.

Er wordt vooral open spelmateriaal aangeboden. Open spelmateriaal biedt een kind uitdaging en verschillende mogelijkheden tot spel. Voorbeelden van open spelmateriaal zijn blokken, klei en natuurlijke materialen.

Goede interactie tussen medewerkers en kinderen is vooral van belang voor de sociaal-emotionele ontwikkeling en de taalontwikkeling van de kinderen. Medewerkers zijn zich bewust van de belangrijke rol die ze hebben bij de taalontwikkeling van de kinderen en weten ook hoe ze de taalontwikkeling van kinderen kunnen stimuleren.

#### VVE

Bij Steffie wordt gewerkt met Piramide, een methode voor Voor- en Vroegschoolse Educatie (VVE). Dit betekent dat we gericht werken aan het stimuleren van de ontwikkeling van kinderen op de volgende gebieden: taal, sociaal-emotioneel, rekenen en motoriek. Dit wordt gedaan door middel van spel en aan de hand van thema's die dichtbij de leefwereld van het kind staan. We sluiten aan bij de individuele ontwikkeling van de kinderen. Kinderen die extra stimulans of extra uitdaging nodig hebben, krijgen deze van de pedagogisch medewerkers aangeboden.

De kinderen worden gevolgd door middel een kind-volg -systeem. Wij werken met het programma KIJK!. Aan de hand van de observaties wordt bepaald of een kind in aanmerking komt voor extra ondersteuning. De medewerkers zorgen er door de extra ondersteuning voor dat kinderen een betere start op de basisschool kunnen maken.

Het is belangrijk om ouders te betrekken bij de peuterspeelzaal. VVE methodes werken het beste wanneer ouders ook thuis met hun kind aan de slag gaan met de onderwerpen die op de peuterspeelzaal worden behandeld. Ouders krijgen van medewerkers informatie over de thema's waar op de speelzaal aan gewerkt wordt. Ze krijgen tips mee over hetgeen ze met hun kind thuis kunnen doen. Ouders worden twee keer per jaar uitgenodigd om een kijkje te nemen op de groep tijdens de ouderwerken. Naar aanleiding van de observaties worden gesprekken gevoerd met ouders.

#### *Omgaan met elkaar*

Op de peuterspeelzaal zijn kinderen soms samen met hele groep, op andere momenten spelen ze met kleine groepjes of alleen. De groepsruimtes zijn zo ingericht dat er voor kinderen ruimte is om alleen of met z'n tweeën te zijn, met een klein groepje kinderen te spelen of met de hele groep iets te doen.

Kinderen leren in de groep hoe ze op een vreedzame manier met elkaar om moeten gaan. De kinderen leren om samen te spelen, samen speelgoed en aandacht te delen en te wachten op elkaar. Kinderen leren in de groep ook hoe ze conflicten kunnen oplossen. Medewerkers begeleiden kinderen bij het opbouwen van relaties met andere kinderen. Ze leren kinderen bijvoorbeeld hoe ze iets aan een ander kind kunnen vragen.

De medewerkers hebben een voorbeeldfunctie voor de kinderen, ze laten aan de kinderen zien hoe ze op een goede manier met elkaar om kunnen gaan. Onze medewerkers zorgen voor een groepssituatie die de positieve interactie tussen kinderen bevordert.

Er wordt regelmatig gewerkt met kleine groepjes kinderen, zodat er ruimte is voor interactie met alle kinderen.

#### *Normen en waarden*

Onze medewerkers leren kinderen om respectvol met elkaar om te gaan. Zij leren dit aan de kinderen door met respect om te gaan met de kinderen, de ouders en andere leidsters. Op de

peuterspeelzaal zien kinderen medewerkers, andere kinderen en ouders die leven volgens andere tradities, rituelen en gewoontes dan zijzelf doen. Hun blikveld wordt breder door de peuterspeelzaal te bezoeken. Medewerkers zijn zich bewust van de voorbeeldfunctie die zij hebben, ook wanneer het gaat om het overdragen van normen en waarden.

De kinderen leren op de peuterspeelzaal om respect te hebben voor het materiaal op de groep en de wereld om hen heen. Medewerkers geven hierin het goede voorbeeld.

## 2. Groepsomvang, leeftijdsopbouw en personeel

De peuterspeelzaal is bedoeld voor kinderen van 2 – 4 jaar. De groep bestaat maximaal uit 16 peuters per dagdeel. Kinderen komen bij voorkeur meerdere dagen. Er is geen vaste combinatie van dagen maar de groepen op de dag zelf zijn zo veel mogelijk vaste groepen. Kinderen die een VVE indicatie hebben komen 4 ochtenden, de meeste andere kinderen komen 2 ochtenden, tenzij ouders het voor hun kind leuk/belangrijk vinden dat het vaker komt.

Tijdens de openingstijden van de peuterspeelzaal zijn twee gediplomeerde pedagogisch medewerkers aanwezig. We werken volgens het vier-ogen principe. De uitwerking van het vier-ogen principe wordt omschreven in het veiligheids- en gezondheidsbeleid.

## 3. Kennismaking, wennen en mentorschap

Vaak zijn ouders al eerder langs geweest om een kijkje te nemen bij de peuterspeelzaal. Op de eerste dat een peutertje echt gaat starten nodigen we ouders uit voor een intakegesprek. De dagelijkse gang van zaken wordt met ouders doorgenomen, terwijl de peuter kan spelen en het lokaal kan verkennen. Ouders kunnen vragen stellen en de pedagogisch medewerkers kunnen op hun beurt vragen stellen over hoe de peuter thuis is en zich ontwikkelt. Wederzijdse verwachtingen worden uitgesproken. We vragen ouders om maximaal een uurtje bij hun kind te blijven, zodat beiden kunnen wennen aan hoe het er aan toe gaat op de peuterspeelzaal.

We spreken met ouders af dat de peuter vanaf de eerste dag de hele ochtend mag komen spelen. Ouders wordt gevraagd telefonisch bereikbaar te zijn en ze mogen altijd even bellen als ze nieuwsgierig zijn naar hoe het gaat. Mocht het toch niet lukken, dan kan het kind eerder worden opgehaald.

Meestal gaat het wennen goed, maar mocht het wennen moeilijk gaan, dan maken we met de ouders afspraken hoe we hier mee om gaan. We vragen ouders de eerste paar keer zo wie zo om hun peuter als eerste op te halen om 12.15.

Ieder kind krijgt een mentor toegewezen. De mentor is een pedagogisch medewerker die werkt op de groep van uw kind. De mentor is voor ouders het aanspreekpunt en bespreekt de ontwikkeling van het kind met de ouders tijdens de periodieke oudergesprekken.

## 4. Dagindeling

De peuterspeelzaal is van maandag tot en met vrijdag elke ochtend open van 8.30 uur tot 12.30 uur. De dagindeling ziet er als volgt uit:

8.30-8.45 uur: Welkom, de kinderen komen binnen, de ouders blijven ongeveer een kwartiertje om mee te spelen met hun kind. Ook is er ruimte om informatie uit te wisselen met de pedagogisch medewerker. De kinderen gaan vrij spelen.

9.15-9.30 uur: De kinderen nemen plaats in de start/openingskring. Samen met de pedagogisch medewerkers wordt een korte activiteit gedaan met de kinderen rondom het thema

waaraan gewerkt wordt. Daarna gaan de kinderen weer vrij spelen. Tijdens de speeltijd kan ook gewerkt worden in een kleine kring waarbij de tutor met de tutorkinderen ontwikkelingsgerichte activiteiten doet. Aan de instructietafel kunnen kinderen worden uitgenodigd voor knutselactiviteiten.

10.30-10.45 uur: Samen met de kinderen worden de materialen opgeruimd. Daarna gaan de kinderen die moeten plassen even naar de w.c. en de luiers worden indien nodig gewisseld.

10.45-11.15 uur: Er wordt fruit gegeten en water gedronken. Er wordt een boekje voorgelezen over het thema, liedjes gezongen en eventuele andere activiteiten gedaan.

11.15-11.50 uur: Buitenspelen. Bij slecht weer wordt er binnen een beweegactiviteit gedaan met de Kinderen en kan er bouw materiaal aan de kinderen worden aangeboden en een extra knutselactiviteit.

11.50-12.10 uur: We gaan nog even in de kring voor een boekje over het thema, liedjes en andere activiteiten en daarna sluiten we de dag af met de kinderen. De kinderen krijgen een crackertje. Daarna kunnen de kinderen nog even buiten spelen totdat de ouders er zijn afscheid van elkaar en komen de ouders de kinderen binnen halen.

12.20-12.30 uur: Overdracht aan de ouders. Met de ouders kan nog kort gesproken worden over de bijzonderheden van hun kind tijdens de ochtend.

## 5. Vieren van feesten

Als een kind jarig is, mag het trakteren. We maken een mooie muts en de jarige mag op de verjaardagstoel zitten. Voor het eten van de traktatie zingen we voor de jarige en mag deze uitdelen. Met de ouders is afgesproken dat de traktaties klein en gezond zijn.

Bij Steffie wordt ook aandacht besteed aan het vieren van de verschillende feesten door het jaar heen.

## 6. Contacten met ouders

Als een kind op de speelzaal komt, is er een intakegesprek. Na drie maanden plaatsing bespreken we hoe de wenperiode is verlopen. Als het kind drie jaar is volgt een voortgangsgesprek. Er kunnen dan ontwikkelingsdoelen worden besproken met de ouders. Voordat het kind de peuterspeelzaal verlaat gaat is er een afsluitend gesprek met de ouders. We streven ernaar om dit met 3 jaar en 10 maanden te doen. We bespreken dan de overdracht naar de basisschool. Als het nodig is, is er tussentijds nog een extra gesprek op verzoek van de pedagogisch medewerker of op verzoek van de ouder. Bij kinderen met een VVE indicatie hebben we rond 3,5 jaar een extra voortgangsgesprek. Ook is er een extra gesprek met de ouders bij de start van de VVE indicatie.

Praktische zaken en kleine dingen die ons opgevallen zijn of die de ouders aandragen, worden bij binnenkomst of na afloop van de ochtend met ouders besproken. Als de medewerkers zorgen of problemen in de ontwikkeling van een kind zien, bespreken ze dit met de ouders. In overleg wordt eventuele hulp ingeschakeld (bijv. logopedie). Zie hieronder bij zorg. Een keer per jaar proberen we op "schoolreisje" naar de plaatselijke speeltuin te gaan. We doen dit met de kinderen en de ouders. Daarnaast nodigen wij ouders binnen het Piramide thema een aantal keer uit om mee te doen aan een ouderactiviteit, dit kan in maar ook buiten de speelzaal zijn.

## 7. Zorg om kinderen

Binnen de peuterspeelzaal worden zorgkinderen vroegtijdig gesignaleerd. De pedagogisch medewerkers maken samen met de pedagogisch coach en eventueel de teamleider, een stappenplan. In het stappenplan wordt omschreven welke route er gevolgd gaat worden, hoe de taken verdeeld gaan worden en er wordt een tijdsplan afgesproken. De ouders worden bij alle stappen van het proces betrokken. Kinderen met zorg of VVE worden zorgvuldig en warm overgedragen overdragen naar de basisschool.

De pedagogisch coach en de teamleider hebben contacten met instanties zoals het CJG. Er wordt gewerkt met de 'Meldcode huiselijk geweld en kindermishandeling'.

## 8. Samenwerking met andere instanties

Peuterspeelzaal Steffie werkt samen met JES, alle basisscholen in de wijk, logopedisten, Auris, bibliotheek en het consultatiebureau.

Als een kind bijna 4 jaar is, wordt in overleg met de ouders een digitale overdracht gedaan naar de basisschool. Als het nodig is, is er eventueel ook nog een gesprek met de basisschool.

De logopediste komt 2 keer per jaar in de groep observeren. Zij verwijst evt. kinderen door naar de logopedisten in de wijk. De bibliotheek voorziet ons van themaboeken.

Met het consultatiebureau zijn, indien nodig, ook contacten over de kinderen. Dit gebeurt altijd in overleg met de ouders.

## 9. Hoe worden pedagogisch medewerkers ondersteund bij hun werk

Medewerkers worden in hun werk ondersteund en aangestuurd door de teamleider en de pedagogisch coach. Ze hebben regelmatig overleg waarin de inhoud van het werk, de onderlinge samenwerking en de kinderen besproken worden. Het pedagogisch beleidsplan en het werkplan zijn het uitgangspunt bij het aanbieden van kwalitatief goed peuterspeelzaal werk.

De medewerkers worden ondersteund en gecoacht bij hun werk door de pedagogisch coach en gestimuleerd in hun ontwikkeling als beroepskracht door deelname aan (na)scholingen en trainingen.