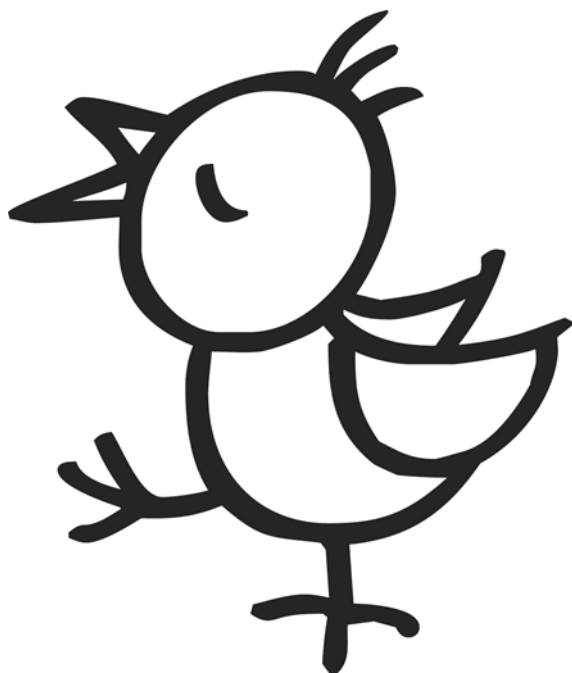


Pedagogisch werkplan  
Peuterspeelzaal  
Knuffel



September 2023

## Inhoud

1. Informatie over peuterspeelzaal Knuffel .....	2
2. Groepsomvang, en leeftijdsopbouw en personeel .....	3
3. Kennismaking ,wennen en mentorschap .....	4
4. Dagindeling.....	4
5. Vieren van feesten.....	5
6. Contacten met ouders.....	5
7. Zorg om kinderen .....	5
8. Samenwerking met andere instanties.....	5
9. Hoe worden pedagogisch medewerkers ondersteund bij hun werk .....	6

## 1. Informatie over peuterspeelzaal Knuffel

### *Het gebouw en de groepsruimte*

Knuffel is gehuisvest in Brede School Arcade.

De ruimte is te vinden naast de centrale ruimte in het gebouw. De groepsruimte is licht en heeft een huishoek, een bouwhoek, een leeshoek en ontdekhoeke. Iedere hoek heeft de mogelijkheid om aangepast te worden aan verschillende thema's waarmee wordt gewerkt.

Er is een hoge tafel waaraan de kinderen kunnen kleuren, kleien, knutselen etc. Het meeste spel materiaal staat op kind hoogte, zodat kinderen het zelf kunnen pakken en opruimen. Tijdens de inloop en het vrije spel presenteren we steeds ander spel materiaal.

De toiletruimte is via de ruimte naast het lokaal te bereiken. Knuffel maakt gebruik van een verschoontafel in het lokaal. De buitenruimte is gesitueerd aan de zijkant van het schoolgebouw. De buitenruimte is afgeschermd met een hek. Er is een zandbak, tegels en kunstgras en een berging met fietsjes en buitenmaterialen. Er zal in 2024 een nieuwe buitenruimte voor Knuffel komen; er wordt een hek geplaatst op het grote buitenspeelplein, zodat het plein direct bereikbaar is vanuit de groepsruimte.

### *Welkom*

Het is belangrijk dat kinderen zich veilig voelen in de groep. Een kind dat zich veilig voelt kan spelen, leren en zich ontwikkelen. Kinderen voelen zich veilig wanneer ze zich gezien en gehoord weten en zich welkom voelen. De pedagogisch medewerkers zorgen ervoor dat ze oog hebben voor ieder kind. Bij het brengen van een kind nemen ze de tijd om ieder kind en zijn ouder welkom te heten. Meestal gebeurt dit door het kind met zijn naam te begroeten: "goedemorgen..... (naam kind), wat fijn dat je er bent". Vervolgens worden de ouders welkom geheten en uitgenodigd om ook binnen te komen en een spelletje met hun kind te doen of een boekje te lezen voordat zij afscheid nemen. Als ouders vertrekken wordt er, als een kind dat prettig vindt, samen afscheid van de ouder genomen. Nadat de ouders vertrokken zijn en de kinderen even vrij hebben gespeeld komen alle kinderen met de pedagogisch medewerkers samen in de kring. Samen zingen zij dan een welkomstliedje om elkaar een goedemorgen te wensen.

### *Aanbod activiteiten en materialen*

De peuterspeelzaal biedt peuters een uitdagende omgeving, waarin voor de kinderen steeds weer iets nieuws te ontdekken en te ervaren is.

De pedagogisch medewerkers volgen de individuele ontwikkeling van ieder kind in de groep. Zij sluiten hierop aan met een passend spelaanbod, waarbij zij rekening houden met het kind als individu en met de hele groep kinderen. Pedagogisch medewerkers helpen kinderen steeds een stapje verder te groeien in hun ontwikkeling. Dit gebeurt door het aanbieden van spel materiaal, het aanbieden van activiteiten, het meespelen met kinderen en de interactie met kinderen.

De peuterspeelzaal biedt een gevarieerd aanbod aan activiteiten en spel materialen, zodat de kinderen kunnen ontdekken wat ze leuk vinden om te doen en waar ze goed in zijn.

Bij ieder thema waar peuterspeelzaal Knuffel mee werkt gebruiken we materialen die met dit thema te maken hebben. Door met dit themagerichte spel materiaal te spelen komen de kinderen in de sfeer van het thema en wordt het kind ook uitgedaagd in de ontwikkeling.

Goede interactie tussen medewerkers en kinderen is vooral van belang voor de sociaal-emotionele ontwikkeling en de taalontwikkeling van de kinderen. Medewerkers zijn zich bewust van de belangrijke rol die ze hebben bij de taalontwikkeling van de kinderen en weten ook hoe ze de taalontwikkeling van kinderen kunnen stimuleren.

Het eerste half uur van iedere ochtend spelen de kinderen vrij met de klaargelegde materialen of in de hoeken. Pedagogisch medewerkers besteden extra aandacht aan kinderen die dat nodig hebben. Dagelijks bezoeken maximaal 14 peuters van twee en drie jaar oud de peuterspeelzaal. De groep is divers in leeftijd en culturele achtergrond. Er is uitdagend spelmateriaal voor zowel de jongste als de oudste peuters. Bij het aanbieden van materiaal en activiteiten wordt rekening gehouden met de leeftijd en het ontwikkelingsniveau van de kinderen.

#### *VVE*

Bij peuterspeelzaal Knuffel wordt gewerkt met Piramide, een methode voor Voor- en Vroegschoolse Educatie (VVE). Dit betekent dat we gericht werken aan het stimuleren van de ontwikkeling van kinderen op de volgende gebieden: taal, sociaal-emotioneel, rekenen en motoriek. Dit wordt gedaan door middel van spel en aan de hand van thema's die dichtbij de leefwereld van het kind staan. We sluiten aan bij de individuele ontwikkeling van de kinderen. Kinderen die extra stimulans of extra uitdaging nodig hebben, krijgen deze van de pedagogisch medewerkers aangeboden.

De kinderen worden gevolgd door middel van een kindvolgsysteem. Wij werken met het programma KIIK!. Aan de hand van de observaties kunnen we inschatten of een kind in aanmerking komt voor extra ondersteuning. De medewerkers zorgen er door de extra ondersteuning voor dat kinderen een betere start op de basisschool kunnen maken.

Het is belangrijk om ouders te betrekken bij de peuterspeelzaal. VVE methodes werken het beste wanneer ouders ook thuis met hun kind aan de slag gaan met de onderwerpen die op de peuterspeelzaal worden behandeld. Ouders krijgen van medewerkers informatie over de thema's waar op de speelzaal aan gewerkt wordt. Ze krijgen tips mee over hetgeen ze met hun kind thuis kunnen doen.

#### *Omgaan met elkaar*

Op de peuterspeelzaal zijn kinderen soms samen met de hele groep, maar op andere momenten spelen ze in kleine groepjes of alleen. De groepsruimte is zo ingericht dat er voor kinderen ruimte is om alleen of met z'n tweeën te zijn, met een klein groepje kinderen te spelen of met de hele groep iets te doen.

Kinderen leren in de groep met andere kinderen en volwassenen om te gaan. De pedagogisch medewerkers hebben een voorbeeldfunctie en creëren situaties die een positieve interactie tussen kinderen bevordert. Zo leert het kind respectvol samen te spelen. De kinderen leren om samen te spelen, samen speelgoed en aandacht te delen en te wachten op elkaar. Kinderen leren in de groep hoe ze conflicten kunnen oplossen. Er wordt regelmatig gewerkt met kleine groepjes kinderen, zodat er ruimte is voor interactie met alle kinderen.

#### *Normen en waarden*

De pedagogisch medewerkers geven de kinderen normen en waarden mee door te laten zien hoe ze onderling met elkaar omgaan, hoe ze met de kinderen omgaan en met hun ouders.

De pedagogisch medewerkers hebben hierin een voorbeeldfunctie. Kinderen leren respect te hebben voor elkaar, materialen te delen, elkaar geen pijn te doen, netjes te zijn op materialen en op te ruimen, zich te houden aan afspraakjes en regels van de peuterspeelzaal.

## **2. Groepsomvang, en leeftijdsopbouw en personeel**

De peuterspeelzaal is bestemd voor kinderen van 2 – 4 jaar. De groep bestaat maximaal uit 16 peuters. Tijdens de openingstijden van de peuterspeelzaal zijn er altijd twee gediplomeerde pedagogisch medewerkers aanwezig die beschikken over een Piramide-certificaat. Het vier-ogen principe is hiermee gewaarborgd. Het vier-ogen principe wordt beschreven in het beleidsplan veiligheid en gezondheid.

### 3. Kennismaking ,wennen en mentorschap

Zodra er een startdatum op de peuterspeelzaal van het kind bekend is, nemen de pedagogisch medewerkers contact met de ouders van het kind op om een intakegesprek te plannen. Tijdens dit gesprek leren de ouders en het kind de locatie en pedagogisch medewerkers kennen en andersom. Alle zaken die met de peuterspeelzaal te maken hebben komen aan bod. Ouders kunnen hun vragen stellen en zien hoe er op een peuterspeelzaal gewerkt wordt. Andersom kunnen de ouders de pedagogisch medewerkers informeren over hoe hun kind is en wat zij belangrijk vinden.

Bij dit intakegesprek nodigen we de ouder uit om samen met het kind een deel van een ochtend te blijven. We maken een afspraak van ongeveer 1 uur zodat ouder en kind kunnen wennen aan hoe het er aan toe gaat op de peuterspeelzaal.

We spreken met ouders af dat de peuter vanaf de plaatsingsdatum de hele ochtend mag komen spelen. Ouders wordt gevraagd telefonisch bereikbaar te zijn. Mocht het toch niet lukken, dan kan het kind eerder worden opgehaald. Ouders mogen altijd even bellen om te vragen hoe het gaat. Mocht het wennen een beetje moeilijk gaan, dan houden de pedagogisch medewerkers nauw contact hierover met de ouders.

Het wenproces is afhankelijk van het kind. Het kan zijn dat het kind zonder problemen naar de peuterspeelzaal gaat, maar sommige kinderen hebben moeite met wennen. Met ouders zoeken we altijd naar een oplossing om het wenproces zo ontspannen mogelijk te houden. Ouders kunnen er bijvoorbeeld even bij blijven of het kind iets eerder ophalen. Ouders kunnen zelf ook moeite hebben om hun kind naar de speelzaal te brengen. Zij mogen altijd bellen om te horen hoe het met hun kind gaat.

Ieder kind krijgt een mentor toegewezen. De mentor is een pedagogisch medewerker die werkt op de groep van het kind. De mentor is voor ouders het aanspreekpunt en bespreekt de ontwikkeling van het kind met de ouders tijdens de periodieke oudergesprekken.

### 4. Dagindeling

Knuffel is vijf ochtenden per week geopend van 8.30 uur tot 12.30 uur. Tijdens schoolvakanties en officiële feestdagen is de peuterspeelzaal gesloten.

We hebben een vaste dagindeling. Dit geeft kinderen houvast en een veilig gevoel.

8.30-8.45	Overdracht van ouders en spelinloop. We verwachten dat ouders om 8.30 aanwezig zijn en uiterlijk om 8.45 afscheid nemen van hun kind.
8.45-9.30	Vrij spelen. De kinderen gaan na het afscheid van de ouder door met het spel waar ze mee bezig waren of kiezen nog iets anders.
9.30-10.00	Welkom- en startactiviteit. Gezamenlijk In de kring.
10.00-10:30	knutsel of spel activiteiten
10.30-11:00	Opruimen en wc-bezoek/verschonen en handen wassen. Fruit/groente eten en water drinken.

11.00-11.30	Boekje lezen
11.30-12.10	Buiten spelen
12.10-12.20	interactief voorlezen/spel
12.20-12.30	Terugkijken en afsluiten
12.30	Overdracht aan ouders De kinderen kunnen vanaf 12.30 worden opgehaald.

## 5. Vieren van feesten

Bij Knuffel vieren we de verjaardagen van de kinderen. De pedagogisch medewerkers zorgen dat er een feestmuts is gemaakt. We zingen voor de jarige en hij/zij mag trakteren (een gezonde traktatie). Op de peuterspeelzaal besteden we aandacht aan het vieren van verschillende feesten zoals Pasen, Sinterklaas, Kerstmis en het zomerfeest. De ouders worden uitgenodigd om het zomerfeest mee te vieren. Het zomerfeest is vlak voor de vakantie, we vragen dan alle ouders om de hapjes te verzorgen.

## 6. Contacten met ouders

Een goed contact met de ouders van de kinderen is belangrijk. Voor het gevoel van veiligheid van de kinderen is het belangrijk dat kinderen weten dat hun ouders en de pedagogisch medewerkers elkaar vertrouwen. De pedagogisch medewerkers zijn zich hier van bewust en laten aan de kinderen zien dat ze alle ouders respecteren en welkom heten in de groep. Bij het brengen en halen is er gelegenheid om informatie uit te wisselen. Bij het halen van de kinderen informeren de pedagogisch medewerkers de ouders over hoe het met hun kind is gegaan die dag en wat hun kind heeft gedaan.

Een goede band tussen ouders en pedagogisch medewerkers start met het uitspreken van wederzijdse verwachtingen over de opvang van het kind. Dit is een onderdeel van het intakegesprek. Drie maanden na plaatsing heeft de mentor van het kind een gesprek met de ouders over de ervaringen in die eerste periode. Rond het derde jaar is een volgend oudergesprek. Het eindgesprek wordt gehouden wanneer een kind bijna vier jaar is.

Mochten ouders of pedagogisch medewerkers behoefte hebben aan meer gesprekken dan is dat altijd mogelijk. Als pedagogisch medewerkers zorgen hebben over de ontwikkeling van een kind, dan zullen zij dit altijd met de ouders bespreken.

Met feesten worden de ouders een deel van de ochtend uitgenodigd om deze mee te vieren.

## 7. Zorg om kinderen

Binnen de peuterspeelzaal worden zorgkinderen vroegtijdig gesignaleerd. We volgen bij zorgen om een kind de stappen die zijn beschreven in de Zorgstructuur. Zorgen worden altijd met de ouders gedeeld en besproken. De teamleider maakt samen met de pedagogisch medewerkers een stappenplan, ondersteunt hen bij het begeleiden van de kinderen en het zorgvuldig overdragen van de kinderen naar de basisschool. In het stappenplan wordt omschreven welke route er gevolgd gaat worden, hoe de taken verdeeld gaan worden en wordt een tijdsplan afgesproken. De ouders worden bij alle stappen van het proces betrokken.

De teamleider heeft contacten met instanties zoals het CJG. De Alert4you coach kan pedagogisch medewerkers op verzoek ondersteunen bij het begeleiden van een kind. Er wordt gewerkt met de 'Meldcode huiselijk geweld en kindermishandeling'.

## 8. Samenwerking met andere instanties

Knuffel werkt samen met de volgende instanties:

- Basisscholen

Als kinderen met 4 jaar naar de basisschool gaan, zorgen de pedagogisch medewerkers voor een goede overdracht.

- De logopedisten van Onderwijs Advies

Tweemaal per jaar worden de peuters geobserveerd door een logopedist van Onderwijs Advies. De logopedist kan naar aanleiding van deze observatie kinderen zo nodig verwijzen naar een vrijgevestigde logopedist.

- JES Rijnland

Mocht een kind baat hebben bij een programma van JES Rijnland, dan gaan pedagogisch medewerkers hierover met ouders in gesprek. JES Rijnland heeft programma's als Jong geleerd, thuis gedaan, Opstapje, Moeders in de buurt en de Voorleesexpress.

- De bibliotheek (BplusC).

Gedurende het hele jaar lenen wij boeken bij de bibliotheek. We zoeken boeken die aansluiten bij de Piramide thema's en bij de interesse van de kinderen. Elke acht weken komt de bibliobus langs bij de peuterspeelzaal. Samen met de kinderen zoeken we boeken uit.

- Het consultatiebureau.

Het consultatiebureau is een onderdeel van het Centrum voor Jeugd en Gezin.

## 9. Hoe worden pedagogisch medewerkers ondersteund bij hun werk

Pedagogisch medewerkers worden ondersteund in hun werk door hun teamleider, de pedagogisch coach, de zorgcoach, de pedagogisch beleidsmedewerker, de beleidsmedewerker kwaliteit, klantenservice en facilitair beheer.

Daarnaast worden de pedagogisch medewerkers ondersteund door externe professionals.

Pedagogisch medewerkers hebben regelmatig werkoverleg waarbij hun teamleider aanwezig is en nemen ieder jaar deel aan scholingsactiviteiten ter bevordering van hun deskundigheid.