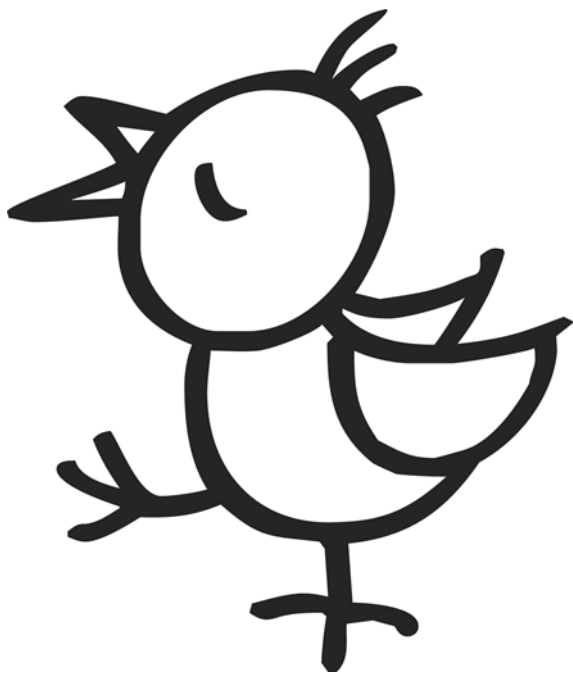


Pedagogisch werkplan

Peuterspeelzaal Groen Knollenland



Juni 2023

Inhoud

1. Informatie over Peuterspeelzaal Groen Knollenland	2
2. Groepsomvang, leeftijdsopbouw en personeel	3
3. Kennismaking, wennen en mentorschap	3
4. Dagindeling.....	4
5. Vieren van feesten.....	4
6. Contacten met ouders.....	5
7. Zorg om kinderen	5
8. Samenwerking met andere instanties.....	5
9. Hoe worden pm'ers ondersteund bij hun werk?	5

1. Informatie over Peuterspeelzaal Groen Knollenland

Het gebouw

Peuterspeelzaal Groen Knollenland bevindt zich aan de rand van Nieuw Leyden, een nieuwe woonbuurt aan de noordkant van de binnenstad van Leiden. De peuterspeelzaal is gevestigd in een prachtig gerenoveerd historisch pand met verschillende uitdagende hoeken waar de kinderen naar hartenlust kunnen spelen.

Op de afgesloten ruime buitenspeelplaats kan door de kinderen het hele jaar door volop worden gespeeld. Er is een zandbak, een speelhuisje met glijbaan, er zijn fietsjes en auto's en er is veel ruimte om rond te kunnen rennen. Peuterspeelzaal Groen Knollenland deelt de locatie met de BSO van Smallsteps.

De groepsruimte

Groen Knollenland heeft een grote groepsruimte en valt op door de lichte ruimte, gezellige hoekjes en mooie spelmaterialen.

Er zijn verschillende hoeken aanwezig waar de kinderen van alles kunnen ontdekken. Denk aan bouwhoek, huishoek, puzzeltafel en leeshoek.

De groepsruimte en de spelmaterialen worden aangepast aan de VVE thema's waar op de groep mee gewerkt wordt. De pedagogisch medewerkers (pm'ers) hangen materialen die bestemd zijn voor kinderen op kind hoogte op. Het lokaal wordt zo ingericht dat het voor de kinderen veiligheid en duidelijkheid biedt.

Welkom

Tussen 08:30 en 08:45 heten de pm'ers de kinderen en ouders welkom op de speelzaal. Dit wordt gedaan door alle ouders en kinderen persoonlijk te begroeten en bijvoorbeeld een klein gesprekje aan te knopen.

Ouders kunnen tijdens de spelinloop gezamenlijk met hun kind een activiteit doen. Tijdens de inloop is het ook mogelijk om even iets met de pm'ers te bespreken. Na de spelinloop gaat het kringmuziekje aan en gaan de kinderen met de pm'ers in de kring. Dit is het moment waarop de ouders afscheid kunnen nemen van de kinderen.

VVE en aanbod activiteiten en materialen

Op PSZ Groen Knollenland wordt gewerkt met de vve methode Piramide. Dit betekent dat we gericht werken aan het stimuleren van de ontwikkeling van kinderen op de volgende gebieden: taal, sociaal-emotioneel, rekenen en motoriek. Dit wordt gedaan door middel van spel en aan de hand van thema's die dichtbij de leefwereld van het kind staan. We sluiten aan bij de individuele ontwikkeling van de kinderen. Kinderen die extra stimulans of extra uitdaging nodig hebben, krijgen deze van de pedagogisch medewerkers aangeboden.

Het spelmateriaal in de verschillende hoeken wordt regelmatig aangepast zodat het aansluit bij het Piramide thema waar op dat moment mee gewerkt wordt. Dagelijks wordt er gewerkt met verschillende materialen zodat kinderen kunnen ontdekken wat ze leuk vinden om te doen en waar ze goed in zijn.

De pm'ers bieden de kinderen regelmatig nieuwe uitdagingen aan die hen stimuleren tot spelen en ontdekken. Bij Groen Knollenland worden regelmatig kleine uitstapjes met de kinderen gemaakt. Dit wordt gedaan omdat de kinderen hier veel plezier aan beleven en het thema zo echt gaat leven. Kinderen ervaren het thema in de praktijk en kunnen zo beter de link leggen met het spel op de peuterspeelzaal.

Omgaan met elkaar

Op de peuterspeelzaal zijn kinderen soms samen met de hele groep, op andere momenten spelen ze met kleine groepjes of alleen. De pm'ers hebben een voorbeeldfunctie en leren de kinderen in de groep hoe ze met elkaar omgaan op een fijne manier.

Naast het delen van plezier leren de kinderen om samen te spelen, samen speelgoed en aandacht te delen en te wachten op elkaar. Kinderen leren in de groep ook hoe ze conflicten kunnen oplossen. Pm'ers begeleiden kinderen bij het opbouwen van relaties met andere kinderen.

Normen en waarden

De pm'ers leren kinderen om respectvol met elkaar om te gaan. Zij leren dit door met respect om te gaan met de kinderen, de ouders en anderen.

Op de peuterspeelzaal zien kinderen pm'ers, andere kinderen en ouders die leven volgens andere tradities, rituelen en gewoontes dan zichzelf doen. Hun blikveld wordt breder door de peuterspeelzaal te bezoeken. De pm'ers staan open voor verschillende tradities en rituelen en laten dit zien op de groep. Pm'ers zijn zich bewust van de voorbeeldfunctie die zij hebben, ook wanneer het gaat om het overdragen van normen en waarden.

De kinderen leren op de peuterspeelzaal om respect te hebben voor het materiaal op de groep en de wereld om hen heen. Pm'ers geven hierin het goede voorbeeld.

2. Groepsomvang, leeftijdsopbouw en personeel

De peuterspeelzaal is bedoeld voor kinderen van 2 – 4 jaar.

De groep bestaat maximaal uit 16 peuters. Tijdens de openingstijden van de peuterspeelzaal zijn twee gediplomeerde pm'ers aanwezig.

Op de groepen wordt gewerkt volgens het vier-ogen principe. De uitwerking van het vier-ogen principe wordt omschreven in het veiligheids- en gezondheidsbeleid.

3. Kennismaking, wennen en mentorschap

Vooraf aan de plaatsing zal de mentor van uw kind contact opnemen voor een intakegesprek en het wennen. Het intakegesprek wordt voor de plaatsingsdatum gedaan en heeft als doel elkaar te leren kennen en verwachtingen te delen. De pm'er zal uitleg geven over de werkwijze van de peuterspeelzaal.

Voordat een kind start op de peuterspeelzaal plannen we 1 of 2 wennmomenten in. Deze wennmomenten zijn samen met de ouder. Dit is prettig voor uw kind en op deze manier kunt u zelf ervaren wat de peuterspeelzaal inhoudt.

Vanaf de plaatsingsdatum is uw kind de hele ochtend welkom, tenzij er samen iets anders wordt afgesproken.

Ieder kind krijgt een mentor toegewezen. De mentor is een pedagogisch medewerker die werkt op de groep van uw kind. De mentor is voor ouders het aanspreekpunt en bespreekt de ontwikkeling van het kind met de ouders tijdens de periodieke oudergesprekken.

Tijdens deze gesprekken is er ook gelegenheid voor de ouder om ervaringen te delen en vragen te stellen.

Oudergesprekken vinden plaats tijdens de intake, na 3 maanden peuterspeelzaal, rond de 3 jaar en bij de overdracht naar de basisschool. Met ouders van VVE kinderen wordt nog een extra gesprek gepland.

Daarnaast kunt u altijd tussentijds een gesprek aanvragen. Het kan ook voorkomen dat de pm'er een extra gesprek samen met u wil plannen, bijvoorbeeld wanneer er zorgen zijn rondom de ontwikkeling van uw kind.

4. Dagindeling

Peutercentrum Groen Knollenland is alle ochtenden geopend van **08.30 tot 12:30**.

8.30-8.45	<p>Overdracht van ouders en spelinloop <i>We verwachten dat ouders om 8.30 aanwezig zijn en uiterlijk om 8.45 afscheid nemen van hun kind.</i> <i>Tijdens de inloop liggen er verschillende activiteiten op tafel en in de hoeken waar ouders samen met hun kind nog even kunnen spelen.</i></p>
8.45-9.05	<p>Welkom- en startactiviteit <i>Na gezamenlijk gezongen te hebben, wordt de kring meestal gesplitst. Dit zodat de activiteit op niveau aangeboden kan worden. Tijdens de kringactiviteit zijn we op een actieve manier met het thema bezig.</i></p>
9.05-10:05	<p>Spelen <i>Kinderen spelen met zelfgekozen materialen en activiteiten. Pm'ers sluiten aan bij het spel van het kind</i></p>
10:05-10:15	<p>Opruimen</p>
10.15-10.45	<p>Eten, drinken en wc-bezoek/eventueel verschonen <i>Handen wassen, fruit/groente eten en water drinken.</i></p>
10.45-11.30	<p>Buiten spelen en bewegen</p>
11.30-11.50	<p>Eten, drinken en wc-bezoek/eventueel verschonen <i>Handen wassen, water drinken en iets lichts eten (bijvoorbeeld een halve soepstengel, cracker, stukje komkommer).</i></p>
11.50-12.15	<p>Gerichte activiteit <i>Creatieve activiteit/interactief voorlezen/spelen in de hoeken/activiteit aan tafel/activiteit aanbieden in kleine groepjes/spelletje</i></p>
12.15-12.20	<p>Terugkijken en afsluiten</p>
12.30	<p>Overdracht aan ouders <i>De kinderen worden 12.30 worden opgehaald.</i></p>

5. Vieren van feesten

Natuurlijk is het mogelijk voor uw kind om zijn/haar verjaardag te vieren op de peuterspeelzaal. Er wordt op de peuterspeelzaal gezorgd dat het een echt feestje wordt!

Omdat we graag gezond eten en drinken op de peuterspeelzaal, zouden we het heel fijn vinden wanneer hier met trakteren rekening mee gehouden wordt.

Hieronder 3 handige websites om inspiratie op te doen:

<http://www.gezondtrakteren.nl/#>

<https://www.laurasbakery.nl/25-leuke-en-gezonde-kindertraktaties/>

<https://www.zoeterecepten.nl/recepten/gezondigen-2/gezonde-traktaties/>

Ook wordt er op de peuterspeelzaal aandacht besteed aan het vieren van de verschillende feesten door het jaar heen.

6. Contacten met ouders

Regelmatig zijn er koffieochtend voor de ouders. Tijdens deze ochtend kunnen de ouders elkaar beter leren kennen en in gesprek gaan met de pm'ers.

Regelmatig worden er uitstapjes georganiseerd voor ouders en kinderen. Denk bijvoorbeeld aan een bezoekje aan de kinderboerderij tijdens het thema lente.

Ouders worden betrokken bij de belevingswereld van het kind. Ook tijdens het vieren van feesten (Pasen, sint, Kerst etc.) zijn ouders welkom op de zaal en worden zij volop betrokken bij verschillende activiteiten. Elk schooljaar sluit Groen Knollenland af met een zomerfeest voor ouders en kinderen. Dit vindt plaats op een locatie in de wijk zoals bijvoorbeeld de speeltuin of op de speelzaal waar we een leuke en bijzondere activiteit hebben.

7. Zorg om kinderen

Binnen de peuterspeelzaal worden zorgkinderen vroegtijdig gesignaleerd. De teamleider maakt samen met de pm'ers een stappenplan, ondersteunt hen bij het begeleiden van de kinderen en het zorgvuldig overdragen van de zorgkinderen naar de basisschool.

In het stappenplan wordt omschreven welke route er gevolgd gaat worden, hoe de taken verdeeld gaan worden en wordt een tijdsplan afgesproken. De ouders worden bij alle stappen van het proces betrokken.

De teamleider heeft contacten met instanties zoals het CJG. De Alert4you coach kan pm'ers op verzoek ondersteunen bij het begeleiden van een kind.

Er wordt gewerkt met de 'Meldcode huiselijk geweld en kindermishandeling'.

8. Samenwerking met andere instanties

Twee keer per jaar komt de logopedist van O.A de kinderen observeren en verwijst ze indien nodig door naar een logopedist. BplusC verzorgt de themagerichte boeken, ziezoprojecten, vertelkoffers e.d.. Als ouders extra ondersteuning nodig hebben dan kunnen de pm'ers ouders toeleiden naar projecten van JES (opstapje, Voorleesexpress, Jong Geleerd Thuis Gedaan, etc.)

9. Hoe worden pm'ers ondersteund bij hun werk?

Pm'ers worden in hun werk ondersteund en aangestuurd door de teamleider. Ze hebben regelmatig overleg waarin de inhoud van het werk, de onderlinge samenwerking en de kinderen besproken worden. Het pedagogisch beleidsplan en het werkplan zijn het uitgangspunt bij het aanbieden van kwalitatief goed peuterspeelzaal werk.

De pm'ers worden ondersteund en gecoacht bij hun werk en gestimuleerd in hun ontwikkeling als beroepskracht door deelname aan (na)scholingen en trainingen.