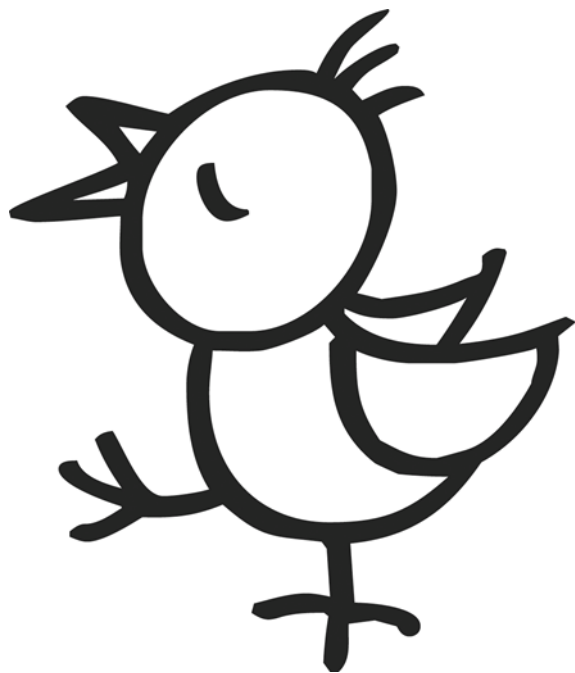


Pedagogisch werkplan

BSO de Duintop



Januari 2024

Inhoud

Noot vooraf:.....	1
In het pedagogisch werkplan wordt gesproken over ouders. Waar ouders staat, worden ook de verzorgers bedoeld.	1
1. Informatie over bso de Duintop	2
2. Groepsomvang, leeftijdsopbouw en personeel.....	4
3. Kennismaking, wennen en mentorschap.....	5
4. Dagindeling.....	5
5. Vieren van feesten.....	6
6. Contacten met ouders.....	6
7. Huisregels en afsprakenformulier bso.....	7
8. Zorg om kinderen.....	7
9. Hoe worden pedagogisch medewerkers ondersteund bij hun werk	7

Noot vooraf:

In het pedagogisch werkplan wordt gesproken over ouders. Waar ouders staat, worden ook de verzorgers bedoeld.

1. Informatie over bso de Duintop

De locatie

BSO de Duintop ligt in de wijk Morgenster, wij delen het plein van de basisschool de Witte School, het is centraal gelegen in Noordwijk, dichtbij de bibliotheek die geheel vernieuwd is.

Wij gaan er vaak op uit naar het strand (5 min), bos (10 min) of hier het park in om de hoek. We zitten midden tussen de verschillende woonwijken met diverse speeltuintjes en speelvelden. Op loopafstand zijn de winkels van Noordwijk Binnen of Noordwijk aan Zee. Rondom het speelplein van de locatie is ruim voldoende parkeergelegenheid.

Het gebouw

Onze locatie is opgedeeld in meerdere lokalen. Wij hebben vier verschillende ruimtes, waaronder 3 lokalen met een grote keuken, chill'ruimte en speelruimtes. De opvanglocatie prikkelt op meerdere manieren de fantasie, het enthousiasme en de nieuwsgierigheid van kinderen om dingen te ontdekken en te gaan doen.

Op locatie de Duintop hebben wij verschillende ruimtes en hoekjes voor de kinderen gecreëerd, dit zijn:

- Het lokaal van de basisgroep de Zeespetters
Dit lokaal is ingericht voor de jongste BSO kinderen.
- Het lokaal van de basisgroep de Zeehelden - met grote keuken
Dit lokaal is ingericht voor de middelste groep BSO kinderen.
- Het lokaal van de basisgroep de Zeebonken - Chill' ruimte
Dit lokaal is ingericht voor de oudste groep BSO kinderen.
- De ruime hal is ingericht om vrij te bewegen en spelen voor alle leeftijden van de BSO.

De buitenruimte

Het plein van de Witte school heeft een groot klimrek, duikelrekjes en een pingpongtafel, ruimte om te voetballen en genoeg plek om even lekker te spelen. Het hek kan dicht, maar het is een openbaar schoolplein. Het is een groen schoolplein; er is een groene heuvel, een zintuigen pad en een insecten hotel.

Groepen

Op deze locatie zijn 3 groepen, de Zeespetters, de Zeehelden en de Zeebonken. Deze groepen zijn niet altijd gescheiden, maar met eet- en drinkmomenten wel. De kinderen eten gezamenlijk in de ruimte van de eigen basisgroep.

Welkom

Op BSO de Duintop zorgen pedagogische medewerkers dat kinderen zich welkom voelen. Het welkom heten staat centraal tijdens het van school halen van de kinderen en het eten en drinken. De pedagogisch medewerkers laten bij het eet-drinkmoment nieuwe kinderen kennismaken met de overige kinderen. Dit kan eventueel in de vorm van een namenrondje aan tafel. Daarnaast nemen de pedagogisch medewerkers de tijd om naar de dagelijkse verhalen van de kinderen te luisteren.

Aanbod activiteiten en materialen

De pedagogisch medewerkers zorgen ervoor dat de bso voor de kinderen voldoende uitdagingen biedt. Er is een ruim aanbod aan spel-, sport- en knutselmateriaal en een

aanbod van activiteiten. De activiteiten die worden aangeboden sluiten aan bij de kinderen die de bso bezoeken.

De pedagogisch medewerkers bieden kinderen de mogelijkheid om nieuwe dingen uit te proberen en stimuleren kinderen die hieraan toe zijn om hun grenzen te verleggen. Kinderen krijgen naarmate ze ouder worden steeds meer ruimte en verantwoordelijkheden op de bso.

Omgaan met elkaar

Door te spelen met vriendjes en om te gaan met andere kinderen ontwikkelen kinderen hun sociale competentie. De BSO is een plek waar kinderen leren ze omgaan met andere kinderen. Kinderen leren om zich te verplaatsen in een ander, om te wachten op een ander, ze leren samenwerken, anderen te helpen en conflicten oplossen. Het omgaan met elkaar gebeurt op de BSO met respect voor elkaar.

Kinderen die moeite hebben met het maken van vriendjes, kinderen die weinig ervaringen hebben met het functioneren in groepen en sociaal onhandige of teruggetrokken kinderen worden door de pedagogisch medewerker ondersteund bij het functioneren in de groep.

Jongere en oudere kinderen komen elkaar tegen in de groep of op de BSO en leren zo om rekening te houden met elkaar. De oudere kinderen in de groep hebben meer verantwoordelijkheden. Ze kunnen op deze manier sociale vaardigheden ontwikkelen als leidinggeven en initiatieven nemen in de groep.

Wanneer er conflicten zijn lossen kinderen deze in eerste instantie zelf op. Daarnaast ondersteunt de pedagogisch medewerker kinderen bij het oplossen van conflicten. De pedagogisch medewerker grijpt in wanneer een ruzie uit de hand dreigt te lopen. De pedagogisch medewerker zoekt hierbij naar de balans tussen het kinderen zelf laten uitzoeken hoe ze een ruzie op moeten lossen en ingrijpen wanneer de ruzie uit de hand loopt.

Een belangrijke taak van de pedagogisch medewerker is het creëren van een positieve groeps sfeer, waar kinderen zich veilig voelen en op een goede manier met elkaar omgaan. Pedagogisch medewerkers leren kinderen hoe ze op een positieve manier met elkaar om kunnen gaan.

Hoe de pedagogisch medewerkers omgaan met elkaar, met de kinderen en hun ouders is voor kinderen een voorbeeld waaraan ze zich spiegelen. De pedagogisch medewerkers zijn zich hiervan bewust en laten de kinderen zien hoe ze op een positieve manier met andere pedagogisch medewerkers, kinderen en ouders om kunnen gaan.

Normen en waarden

Op de BSO leren kinderen dat er ook mensen zijn die leven volgens andere tradities, rituelen en gewoontes dan zijzelf doen. Hun blikveld wordt breder door de BSO. Kinderen leren van elkaar en van de pedagogisch medewerkers. Kinderen en pedagogisch medewerkers gaan op de BSO om met wederzijds respect voor elkaar. Ook leren kinderen om respect te hebben voor het materiaal op de BSO en de wereld om hen heen.

De pedagogisch medewerkers gebruiken kinderopparticipatie als middel om waarden en normen over te dragen. Kinderen leren dat andere kinderen ergens een andere mening

over kunnen hebben en leren om rekening te houden met de andere ideeën van die kinderen.

Als het gaat om het overdragen van normen en waarden, is de pedagogisch medewerker zich bewust zijn in de voorbeeldfunctie die zij heeft. hiernaar. De pedagogisch medewerkers zijn zich bewust van de positieve effecten die de afstemming tussen pedagogisch medewerkers, leerkrachten en de ouders over omgangsregels heeft op de socialisatie van kinderen en handelt.

Kinderinspraak

Kinderen hebben inspraak op BSO De Duintop. Dit houdt in dat kinderen betrokken worden bij de inrichting van de groepsruimte, de aanschaf van speelgoed, het vaststellen van regels, maar vooral dat de mening van kinderen serieus genomen wordt. Door kinderen inspraak te geven in de BSO, wordt de BSO een plek die ook echt van de kinderen is. Een plek waar kinderen zich serieus genomen worden. Door kinderinspraak te geven leren kinderen; samen denken, samen beslissen, allemaal meedoen en samen verantwoordelijk zijn.

De pedagogisch medewerkers zijn gericht op het stimuleren van initiatieven en het uitlokken van meningen en ideeën van kinderen.

2. Groepsomvang, leeftijdsopbouw en personeel

Op maandag / dinsdag / donderdag is de groep op de BSO in drieën verdeeld tijdens de eet- en drinkmomenten. Met de verdeling van de groepen volgen we de groepen van school; groep 1 en 2 zitten bij elkaar in een speellokaal, groep 3 en 4 zitten in een speellokaal en de groep 5 t/m 8 zitten in de keuken. Deze groepen zijn niet altijd gescheiden, maar met eet en drink momenten wel.

Op woensdag en vrijdag eten we met zijn allen in de keuken.

De groepen bestaan, afhankelijk van de leeftijd van de aanwezige kinderen, uit zo'n 20 tot 24 kinderen per lokaal. Iedere groep heeft twee vaste pedagogisch medewerkers, deze zijn het aanspreekpunt voor de kinderen en hun ouders.

Er wordt gewerkt volgens de beroepskracht-kind ratio zoals in de Wet kinderopvang is vastgelegd. De beroepskracht kind ratio voor kinderen van 4-7 jaar is 1 op 10 kinderen, voor een groep kinderen van 4-13 is dit 1 op 11 kinderen en voor kinderen van 7 jaar en ouder is dit 1 op 12.

groepen	leeftijd	Max. aantal kinderen	Aantal pedagogisch medewerkers
Zeespetters	4-7	20*	2
Zeehelden	4-13	22*	2
Zeebonken	7-13	24*	2

* afhankelijk van de leeftijd van de aanwezige kinderen is de groepsgrootte flexibel. We houden hier de rekenregels van 1 ratio aan.

Op de groepen wordt gewerkt volgens het vier-ogen principe. De uitwerking van het vier-ogen principe wordt omschreven in het veiligheids- en gezondheidsbeleid.

3. Kennismaking, wennen en mentorschap

Nieuwe kinderen komen altijd even wennen op de BSO, ze maken kennis met de pedagogisch medewerkers en de ruimte van de BSO. Ongeveer 2 weken van tevoren worden het kind en zijn/haar ouders door de pedagogisch medewerkers uitgenodigd om te komen kijken op de BSO. Mocht tijdens het kennismaken blijken dat er behoefte is aan een volgende wenaafspraak, dan worden er met de ouders verdere afspraken gemaakt over het wennen van het kind. Voor het kind start op de BSO hebben de pedagogisch medewerkers een intakegesprek met de ouders. Dit gesprek vindt in principe plaats voordat de BSO 's middags opengaat. De ouder kan hierna mee met een pedagogisch medewerker om de kinderen op te halen. Ouder en kind kunnen hierna nog even samen op de BSO blijven.

Ieder kind krijgt een mentor toegewezen. De mentor is een pedagogisch medewerker die werkt op de groep van het kind. De mentor is voor ouders het aanspreekpunt en bespreekt de ontwikkeling van het kind met de ouders tijdens de periodieke oudergesprekken.

4. Dagindeling

Kinderen ophalen van school

De pedagogisch medewerkers beginnen de dag met planning. Het kind aantal wordt eerst gecontroleerd. De voicemail en email worden gecontroleerd voor eventuele aan- en/of afmeldingen.

We noteren de eventuele aan- of afmeldingen in de agenda en op de presentielijst, en houden hier rekening mee met het ophalen.

De tijden dat we op de scholen aanwezig zijn:

- Witte school: 14:45 (wo 12.15 + vr 12.00 en 14.45)

De kleuters halen we op uit de klas, zodat de juf/meester kan zien dat het kind wordt opgehaald.

We spreken met de overige kinderen die we ophalen een vaste plek af waar wij altijd staan, als er dan inval is kan deze persoon op dezelfde plek gaan staan.

Bij het ophalen is het belangrijk dat ze alles bij zich hebben, we vragen het na aan de kinderen. Denk hierbij aan jassen, sporttassen, bekers, rugzakken en overige dingen.

We lopen of rijden terug naar de BSO. Daar wachten we op de kinderen die van andere locaties komen.

Dagindeling tijdens schoolweken

Maandag, dinsdag, donderdag

- ±14.45 Kinderen halen
- ±15:00 Fruit, groente, cracker en drinken
- ±15:30 Ruimte voor activiteiten en vrij spel
- ±16:30 Fruit en cracker/soepstengel/volkoren biscuit
- ±17:30 Speelgoed opruimen - tv/pc/spelcomputer mogen nu aan
- ±17:00 Ophaaltijd tot 18.30
- ±18.00/18:30 Afsluiten

Woensdag, vrijdag

- ±12.00 vrij 12.15 woe Kinderen halen
- ±12.30 Broodmaaltijd
- ±15.00 Fruit, groente, cracker en drinken
- ±16:30 Fruit en cracker/ soepstengel/ volkoren biscuit
- ±17:30 Speelgoed opruimen - tv/pc/spelcomputer mogen nu aan
- ±17:00 Ophaaltijd tot 18.30
- ±18.00/18:30 Afsluiten

Dit zijn richtlijnen, het gaat hier voornamelijk over de vaste momenten van de dag. Naast deze momenten is er tijd en ruimte om met de kinderen creatief en actief bezig te zijn en vrij te spelen. De afspraak is er dat één pedagogisch medewerker het eten en drinken wegruimt eventueel met enkele kinderen.

Dagindeling tijdens schoolvakanties

Een vakantiedag wijkt af van dit alles. De kinderen worden voor half 10 op de BSO gebracht. Is een kind er dan nog niet, dan worden de ouders van dit kind gebeld om erachter te komen hoe laat het zal komen.

Om 10 uur is er een drink pauze, eventueel met iets hartigs. Verder is de dag zelf in te vullen met activiteiten, of er is al een dagplanning gemaakt. Om 13.00 kan er een wissel zijn van ochtend en middag kinderen en vanaf 17:00 uur kunnen de kinderen opgehaald worden. Is het nodig dat er afwijkende haal en brengtijden zijn voor die dag, dan zorgen wij ervoor dat de ouders hier tijdig van op de hoogte zijn.

Openingstijden

Tijdens de schoolweken		Tijdens de schoolvakanties	
Maandag	14:45 - 18:30	Maandag	07.30- 18:30
Dinsdag	07:30 - 08:30 VSO 14:45 - 18:30	Dinsdag	07.30- 18:30
Woensdag	12:15 - 18:30	Woensdag	07.30- 18:30
Donderdag	07:30 - 08:30 VSO 14:45 - 18:30	Donderdag	07.30- 18:30
Vrijdag	12:00 - 18:30 onderbouw 14:45 - 18:30 bovenbouw	Vrijdag	07.30- 18:30

5. Vieren van feesten

Natuurlijk is het mogelijk voor Uw kind om zijn/haar verjaardag te vieren op de BSO. Pedagogisch medewerkers willen graag vooraf weten of een kind zijn/haar verjaardag viert op de BSO. Zij kunnen de groepsruimte vooraf versieren en rekening houden met de evt. traktatie bij het voorbereiden van het eten en drinken op die dag. Op de BSO wordt aandacht besteed aan het vieren van de verschillende feesten door het jaar heen.

6. Contacten met ouders

Een goed contact met de ouders van de kinderen op de BSO is belangrijk. Voor het gevoel van veiligheid van de kinderen is het belangrijk dat kinderen weten dat hun ouders en de PM elkaar vertrouwen. De pedagogisch medewerkers zijn zich hiervan bewust en laten aan de kinderen zien dat ze hun ouders respecteren.

Pedagogisch medewerkers informeren ouders over hoe het met hun kind is gegaan die dag. Uitgangspunt hierbij zijn de dingen die goed zijn gegaan. Daarnaast worden ouders geïnformeerd over de dingen die niet goed zijn gegaan op de dag. De ouders weten dat

het de bedoeling is dat ze de pedagogisch medewerker informeren over bijzonderheden rondom hun kind.

Een goede band start met het uitspreken van wederzijdse verwachtingen over de opvang van het kind. Dit is een onderdeel van het kennismakingsgesprek.

Ouders worden actief betrokken bij de opvang. De pedagogisch medewerker inventariseert in het kennismakingsgesprek op welke manier ouders iets kunnen bijdragen aan de BSO. Dit kan variëren tot het doen van een activiteit met een groepje kinderen in de vakantie, tot het zitting nemen in de oudercommissie of het doen van een klein klusje.

7. Huisregels en afsprakenformulier bso

Op het afspraken- en intakeformulier buitenschoolse opvang vullen ouders en kinderen in welke afspraken ze met de pedagogisch medewerker maken in verband met de zelfstandigheid van kinderen. Kinderen worden ouder en steeds zelfstandiger, daarom is het belangrijk dat het afspraken deel van het intakeformulier en zelfstandigheidsformulier ieder jaar wordt bekeken (nieuwe schooljaar) en eventueel wordt aangepast.

8. Zorg om kinderen

Binnen de BSO worden zorgkinderen vroegtijdig gesignaleerd. De pedagogisch medewerkers bespreken hun zorgen of het opvallend gedrag van een kind met de betreffende ouders. Wanneer de zorgen aanhouden maakt de pedagogisch coach samen met de pedagogisch medewerkers een stappenplan, ondersteunt hen bij het begeleiden van de kinderen en in het contact met de basisschool van het kind.

In het stappenplan wordt omschreven welke route er gevolgd gaat worden, hoe de taken verdeeld gaan worden en wordt er een tijdsplan afgesproken. De ouders worden bij alle stappen van het proces betrokken.

Er wordt gewerkt met de 'Meldcode huiselijk geweld en kindermishandeling'.

9. Hoe worden pedagogisch medewerkers ondersteund bij hun werk

Pedagogisch medewerkers worden in hun werk ondersteund en aangestuurd door de teamleider. Ze hebben regelmatig overleg waarin de inhoud van het werk, de onderlinge samenwerking en de kinderen besproken worden.

Het pedagogisch beleidsplan en het werkplan zijn het uitgangspunt bij het aanbieden van kwalitatief goed peuterspeelzaal werk.

De pedagogisch medewerkers worden ondersteund en gecoacht bij hun werk door de coach en gestimuleerd in hun ontwikkeling als beroepskracht door deelname aan (na) scholingen en trainingen.