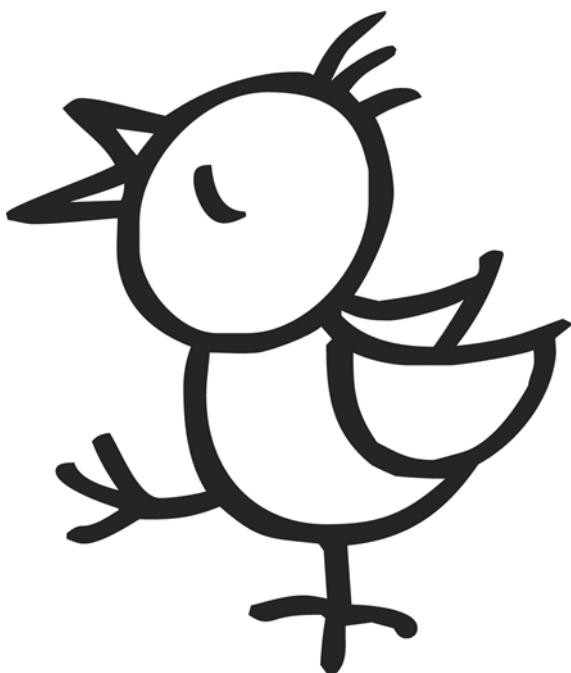


Pedagogisch werkplan

Peuterspeelzaal Kleine Urt



December 2023

Inhoud

1. Informatie over Peuterspeelzaal Kleine Urt	2
2. Groepsomvang, en leeftijdsopbouw en personeel	4
3. Kennismaking, wennen en mentorschap.	4
4. Dagindeling.....	5
5. Vieren van feesten.....	5
6. Contacten met ouders	5
7. Zorg om kinderen	6
8. Samenwerking met andere instanties	6
9. Hoe worden pedagogisch medewerkers ondersteund bij hun werk.....	7

1. Informatie over Peuterspeelzaal Kleine Urt

Het gebouw

Peuterspeelzaal Kleine Urt is gehuisvest in een zonnig en licht lokaal van de Internationale School Leiden. Vanaf het jaar 2018 zijn wij een VVE- speelzaal.

De Internationale School (ISL) is een net gestarte kleinschalige school, die staat aan de Van Vollenhovenkade 15, te Leiden.

In de basisschool is ook een gymzaal voor de basisschoolleerlingen. De peuterspeelzaal kan in overleg met de school en bij beschikbaarheid gebruik maken van de gymzaal.

Op het buitenspeel terrein is een gedeelte afgezet voor de peuters. De peuterspeelzaal kan iedere ochtend vanaf 11.00 uur naar buiten; er spelen dan geen oudere kinderen op het plein, of de oudere kinderen gaan dan naar het grote plein.

De peuterspeelzaal heeft een eigen ingang aan de Scholtenstraat. Ons lokaal is speciaal ingericht voor de opvang van peuters. Naast het lokaal is er een toilet, waarbij één wc speciaal voor peuters.

De groepsruimte

De groepsruimte is overzichtelijk ingericht met diverse lage kasten met spel materiaal waaruit de kinderen zelf een keuze mogen maken.

In de groepsruimte zijn verschillende hoeken: een bouwhoek/autohoek, een huishoek, een knutseltafel, een krijt/verfbord, puzzels, een kring van bankjes voor het groepsgebeuren, het lezen van boekjes en nog een aantal plekjes waar de kinderen actief bezig kunnen zijn met de diverse materialen.

Per thema zullen er op groep thema gebonden materialen aanwezig zijn. De aanwezige materialen zijn veilig en geschikt voor de peuterleeftijd. Ze hebben een vaste plek en bieden voldoende uitdaging voor peuters van diverse leeftijden. Er zijn verschillende soorten materialen voor de verschillende leeftijden en **ontwikkelingsniveaus**. We werken, zo mogelijk, met activiteiten in kleine groepjes. Zo kunnen we de jongste en de oudste peuters ieder een passende activiteit bieden.

Naast de groepsruimte, kunnen de peuters iedere ochtend tussen 11:00-11:40 buiten spelen op het buitenspeelplein met fietsjes (verschillende soorten), ander bewegingsmateriaal of in de ruime zandbak (als deze open is). Ook is daar een glijbaan, een wiebelbrug, een evenwichtsbalk en houten stap paaltjes. In het speellokaal (gymzaal), direct naast de speelzaal, kunnen de kinderen zich heerlijk uitleven als we bij slecht weer er gebruik van kunnen maken.

Natuurlijk onder toezicht en begeleiding van de pedagogisch medewerkers.

Peuterspeelzaal Kleine Urt werkt met thema's. Dit is in de inrichting zichtbaar.

VVE

Op de Kleine Urt wordt gewerkt met de VVE methode Piramide. Dit betekent dat we gericht werken aan het stimuleren van de ontwikkeling van kinderen op de volgende gebieden: taal, sociaal-emotioneel, cognitief en motoriek. Dit wordt gedaan door middel van spel en aan de hand van thema's, die dicht bij de leefwereld van het kind staan. Wij plannen onze activiteiten om deze thema's heen. Zo worden er boekjes gelezen, praatplaten bekeken en worden er knutselwerkjes gemaakt die zoveel mogelijk verband houden met de thema's.

Wij hangen op het memobord bij de ingang van ons lokaal een brief met het thema. We e-mailen deze brief ook naar alle ouders en verzorgers.

We sluiten aan bij de individuele ontwikkeling van de kinderen. Kinderen die extra stimulans of extra uitdaging nodig hebben, krijgen deze van de pedagogisch medewerkers aangeboden.

Welkom

Alle kinderen en hun ouder(s)/verzorger(s), worden s 'morgens welkom geheten door de pedagogisch medewerkers. Er is gelegenheid om nog wat te praten of enkele mededelingen uit te wisselen. De kinderen kunnen ook nog even met vader of moeder spelen. Na het afscheid nemen is er altijd wat extra aandacht om te zien of het goed gaat met het kind.

Door een vast ritme in het ochtendprogramma en duidelijke regels, weten de kinderen waar ze aan toe zijn. Dit geeft rust en duidelijkheid voor ze. We hebben dagritmekaarten in de klas hangen waar kinderen ook hun houvast aan hebben.

Aanbod activiteiten en materialen

We bieden een uitdagende speelomgeving. We werken met de VVE methode Piramide.

Het betekent dat wij met oog voor de behoeften van het kind plannen maken wat betreft ons aanbod. Door het spelmateriaal op kind-hoogte te plaatsen (en op te hangen) worden de kinderen gestimuleerd om er mee te spelen en nieuwe spelvormen te ontdekken. De pedagogisch medewerkers begeleiden de kinderen bij het ontdekken en omgaan met de materialen, het spelen en delen. Ze stimuleren de zone van de naaste ontwikkeling. Wat een kind nu nog niet alleen kan, doen ze eerst samen en dan kan het kind het de volgende keer alleen. Ze helpen het kind om respectvol met elkaar om te gaan. Er wordt zoveel mogelijk aangesloten bij de behoeftes van alle peuters. Als een kind wat teruggetrokken is, zal de pedagogisch medewerker proberen te achterhalen wat er met het kind is en bijvoorbeeld gaan spelen met het kind, of proberen het te betrekken bij het spel van de andere kinderen of zelf iets nieuws aan te bieden aan het kind. Door mee te spelen sluit de pedagogisch medewerker aan bij de behoefte van het kind en biedt het aan wat nodig is. Door steeds andere materialen en spelvormen aan te bieden, blijven de kinderen ontdekken en zich verder ontwikkelen.

We richten ons op de individuele ontwikkeling van elk kind door gerichte aandacht te geven.

Daarnaast worden er gezamenlijke activiteiten gedaan zoals een boekje voorlezen, een kringgesprek, samen eten en drinken, en samen liedjes en spelletjes doen. Hierdoor leren de kinderen dat het fijn is om met elkaar om te gaan en samen te spelen.

Er is voldoende open spelmateriaal aanwezig zoals klei en blokken. Hiermee kunnen kinderen hun fantasie de vrije loop laten.

We knutselen regelmatig: in kleine groepjes kan er worden geverfd, gekleurd, getekend en geplakt. De ontwikkeling van de fijne motoriek wordt gestimuleerd door de knutsel- en bouwactiviteiten. Voor de grove motoriek is het spelen op het buitenspeelsterrein en de gymzaal (indien mogelijk) goed. Fietsen, stappen, rennen, glijden, met de bal spelen zijn allemaal prima voor de lichamelijke ontwikkeling. Ook bewegen bij liedjes in de kring dragen hieraan bij.

Omgaan met elkaar

In een groep leren kinderen van elkaar en van de pedagogisch medewerker door bijvoorbeeld samen te delen en op hun beurt te wachten. Dit leert het kind door de begeleiding en het voorbeeld van de pedagogisch medewerker en de oudere kinderen.

We leren de kinderen om niet af te pakken of te slaan als het iets wil hebben waar een ander kind mee speelt, maar daarom te vragen of te "onderhandelen" oftewel proberen te ruilen van het speelgoed. We leren de peuters soms even te wachten.

Daarnaast is het samen spelen vaak veel leuker voor beide kinderen, dus dat stimuleren we ook.

Bijvoorbeeld bij het spelen met een bal of het bouwen van een kasteel met de blokken.

Zo wordt de sociaal-emotionele ontwikkeling en de taalontwikkeling gestimuleerd.

In een 'kringgesprekje' krijgt ieder kind de gelegenheid voor zijn eigen inbreng. Door de indeling van de ruimte, spelen er meerdere kinderen tegelijk in de hoeken, **waardoor er al snel interactie ontstaat** tussen kleine groepjes peuters. Dit bevordert ook de variatie in het spel en het speelplezier.

Normen en waarden

We kijken met een geïnteresseerde en open blik naar alle ouders en kinderen die op de speelzaal komen. We leren kinderen respectvol met elkaar om te gaan en geven daarbij het juiste voorbeeld. We behandelen ieder kind en zijn ouders gelijk, ongeacht geloof of afkomst. We leren de kinderen om het speelgoed en de materialen in de speelzaal met zorg te behandelen. We geven zelf het goede voorbeeld in ons handelen.

2. Groepsomvang, leeftijdsopbouw en personeel

De peuterspeelzaal is bedoeld voor kinderen van 2 – 4 jaar. De groep bestaat maximaal uit 14 peuters. Tijdens de openingstijden van de peuterspeelzaal zijn 2 gediplomeerde pedagogisch medewerkers aanwezig.

Op de groep wordt gewerkt volgens het vier-ogen principe. De uitwerking van het vier-ogen principe wordt omschreven in het veiligheids- en gezondheidsbeleid.

Bij ziekte of afwezigheid van een van de vaste pedagogisch medewerkers wordt er direct een, liefst bekende, invalkracht ingezet.

De speelzaal is 5 ochtenden in de week open. Ouders kunnen bij de klantenservice zelf kiezen welke vaste dagdelen zij afnemen met een minimum van 1 dagdeel. We merken echter dat minimaal 2 dagen voor het kind fijner is voor het wennen en het opbouwen van het ritme. Ruilen van dagdelen is niet mogelijk. Het wijzigen van vaste dagdelen, of het afnemen van extra dagdelen gaat via de klantenservice van SPL. De schoolvakanties zijn we gesloten. SPL houdt de schoolvakanties van het openbaar onderwijs aan. Ouders krijgen jaarlijks het overzicht. **Het overzicht is ook te vinden op de website van SPL.**

3. Kennismaking, wennen en mentorschap

Als een kind geplaatst kan worden neemt de pedagogisch medewerker telefonisch contact op met de ouders/verzorgers om een afspraak te maken voor de intake. We streven ernaar om ouders een aantal weken voor de plaatsingsdatum uit te nodigen voor een intakegesprek.

Bij het intakegesprek nodigen we de ouder uit om samen met het kind te komen kijken. We spreken met ouders af dat de peuter vanaf de plaatsingsdatum de hele ochtend mag komen spelen. Ouders wordt gevraagd telefonisch bereikbaar te zijn. Mocht een kind er erg veel moeite mee hebben, dan kan het eerder worden opgehaald. Ouders mogen altijd even bellen om te vragen hoe het gaat. Als bij de intake al wordt ingeschat dat het kind nog niet meteen de hele ochtend kan komen, kan er in overleg in het begin een kortere tijd/een opbouwschema worden afgesproken. De pedagogisch medewerkers kijken hierbij naar het kind en hebben regelmatig overleg met de ouders. Meestal gaat het wennen goed, maar mocht het wennen moeilijk gaan, dan maken de pedagogisch medewerkers met de ouders afspraken hoe we hier mee om gaan.

De eerste paar keren kan het kind gaan huilen bij het afscheid nemen van de ouder(s). Er is ook een kans dat dit pas gebeurt als het kind al enkele weken op de speelzaal komt. Het kind moet hier even doorheen en het is goed om dan toch door te zetten. Het is belangrijk om het afscheid kort te houden.

Meestal is het kind goed af te leiden door de pedagogisch medewerker en speelt het al na een kwartiertje met plezier op de speelzaal.

Als het kind toch erg verdrietig blijft na het afscheid, zoeken de pedagogisch medewerkers samen met de ouders naar de beste oplossing om dit op de juiste manier op te vangen.

Ieder kind krijgt een mentor toegewezen. De mentor is een pedagogisch medewerker, die werkt op één of meerdere dagen dat uw kind komt. De mentor is voor ouders het aanspreekpunt en bespreekt de ontwikkeling van het kind met de ouders tijdens de periodieke oudergesprekken.

4. Dagindeling

8.30-8.45	Overdracht van ouders en spelinloop. De kinderen komen binnen en de ouders blijven even om te spelen met hun kind.
8.45-9.00 /9:15	Vrij spelen. De kinderen gaan na het afscheid van de ouder door met het spel waar ze mee bezig waren of kiezen nog iets anders.
9:15-9:30	Welkom- en startactiviteit. In de kring en zo mogelijk splitsen in twee kringen.
9.20-10.15	Spelen
10.15-10.30	Opruimen en wc-bezoek/verschonen en handen wassen.
10.30-10.45	Water drinken en fruit/groente (van thuis) eten
11.00-11.40	Buiten spelen en bewegen
11.40-12.00	Handen wassen, cracker/maiswafel, zuivelspread en water drinken
11.50-12.15	Creatieve activiteit/interactief voorlezen/spelen in de hoeken
12.15-12.20	Terugkijken en afsluiten
12.20-12.30 opgehaald.	Overdracht aan ouders. De kinderen kunnen vanaf 12.20/ 12.30 worden opgehaald.

5. Vieren van feesten

Natuurlijk is het mogelijk voor uw kind om zijn/haar verjaardag te vieren op de peuterspeelzaal. Pedagogisch medewerkers willen graag vooraf weten of een kind zijn/haar verjaardag viert op de peuterspeelzaal en wat de traktatie zal zijn (in verband met allergieën). Graag een kleine gezonde traktatie en geen snoep.

Op de peuterspeelzaal wordt aandacht besteed aan het vieren van de verschillende feesten door het jaar heen, zoals Sinterklaas, kerst, Pasen, Vaderdag en Moederdag.

6. Contacten met ouders

Ouders en pedagogisch medewerkers zijn partners in de opvoeding van een kind. Dit vraagt om een goede samenwerking met elkaar. De basis hiervoor is wederzijds respect voor elkaar. Door het uitspreken van wederzijdse verwachtingen naar elkaar, weten zowel de pedagogisch medewerker als de ouders wat er van hen wordt verwacht en kunnen zij ook worden aangesproken op hun verantwoordelijkheden.

De verwachtingen worden besproken tijdens het intakegesprek. Ouders worden gestimuleerd om thuis met hun kind te spelen en te lezen rondom het thema waar op de speelzaal aan wordt gewerkt.

Naast de dagelijkse contactmogelijkheden bij het brengen en halen, hebben we de volgende gesprekken:

- Met 3 maanden: een wengesprek, hoe de eerste periode is gegaan
- Rond het 3^e jaar een oudergesprek naar aanleiding van onze observaties
- Rond 3 jaar en 10 maanden: een oudergesprek in verband met de overdracht naar de basisschool. De informatie wordt met de ouder(s) besproken en na toestemming wordt het overdrachtsformulier digitaal verstuurd naar de basisschool en de ouders. Als ouders geen toestemming geven, wordt een leeg digitaal overdrachtsformulier naar de basisschool gestuurd.
- Bij kinderen met een VVE indicatie is er een extra gesprek rond 3,5 jaar.

Bij vragen of zorgen kan altijd een extra gesprek worden gepland. Dit kan op verzoek van de pedagogisch medewerkers of op verzoek van de ouders.

In de themabrief krijgen de ouders tips om zelf thuis met hun kind activiteiten rondom het actuele thema te doen.

Voor ieder kind staat er in de gang een bakje met zijn naam erop, waarin briefjes van de pedagogisch medewerker en de gemaakte werkjes van de kinderen kan worden gedaan. Indien nodig kan de ouder hier extra verschoonkleding en een knuffel van het kind in leggen, maar dit kan ook in de rugzak van het kind worden gedaan.

7. Zorg om kinderen

Binnen de peuterspeelzaal worden zorgen om kinderen vroegtijdig gesignaleerd. Bij zorgen over de ontwikkeling maakt de pedagogisch coach (in overleg met de teamleider) samen met de pedagogisch medewerkers een stappenplan, ondersteunt hen zo nodig bij het begeleiden van de kinderen en het zorgvuldig overdragen van de zorgkinderen naar de basisschool. In het stappenplan wordt omschreven welke route er gevolgd gaat worden, hoe de taken verdeeld gaan worden en wordt een tijdspad afgesproken. De ouders worden bij alle stappen van het proces betrokken. Als externe instanties nodig zijn, zoals CJG, Alert4you of Auris, dan pakt de pedagogisch coach dit samen met de pedagogisch medewerkers op. De zorgcoördinator wordt door de pedagogisch coach op de hoogte gehouden en ingeschakeld als dit nodig is. De Alert4you coach kan pedagogisch medewerkers op verzoek ondersteunen bij het begeleiden van een kind. Er wordt daarnaast gewerkt met de 'Meldcode huiselijk geweld en kindermishandeling'.

8. Samenwerking met andere instanties

- Basisscholen

Als kinderen met 4 jaar naar de basisschool gaan, zorgen de pedagogisch medewerkers voor een goede overdracht. De informatie van de overdracht wordt middels een eindgesprek met de ouders besproken bij 3 jaar en 10 maanden of 3,5 jaar. Het delen van informatie met de basisschool doen we uitsluitend met toestemming van de ouders. Als ouders geen toestemming geven voor de overdracht, sturen wij een leeg digitaal overdrachtsformulier.

- De logopedisten van Onderwijs Advies

Tweemaal per jaar worden de peuters geobserveerd door een logopedist van Onderwijs Advies. De logopedist kan naar aanleiding van deze observatie kinderen zo nodig verwijzen naar een vrijgevestigde logopedist. De peuters, die al bij een vrijgevestigde logopedist zitten, worden niet geobserveerd.

- De bibliotheek (BplusC)

Gedurende het hele jaar lenen wij boeken bij de bibliotheek. We krijgen boekenpakketten die aansluiten bij de Piramide thema's.

- Het consultatiebureau

Het consultatiebureau is een onderdeel van het Centrum voor Jeugd en Gezin. Zo nodig is er met hen overleg over de ontwikkeling van een kind. Dit doen we uitsluitend met toestemming van de ouders.

- Jes Rijnland

Jes Rijnland kan ouders en kinderen bij opvoeding en onderwijs met diverse programma's thuis ondersteunen, zoals VoorleesExpress, Opstapje.

9. Hoe worden pedagogisch medewerkers ondersteund bij hun werk

Medewerkers worden in hun werk **ondersteund en gecoacht** door de pedagogisch coach en aangestuurd door de teamleider. Ze hebben regelmatig overleg waarin de inhoud van het werk, de onderlinge samenwerking en de kinderen besproken worden. Het pedagogisch beleidsplan en het **pedagogisch werkplan** zijn het uitgangspunt bij het aanbieden van kwalitatief goed peuterspeelzaal werk.

Medewerkers worden gestimuleerd in hun ontwikkeling als beroepskracht door deelname aan (na)scholingen en trainingen.

Bij zorgvragen schakelen ze, met toestemming van de desbetreffende ouders, in samenspraak met de pedagogisch coach een medewerker van Alert4you, logopedist, het CJG of de zorgcoördinator in. Het inschakelen van Inzowijs of Integrale Vroeghulp verloopt via de ouders.