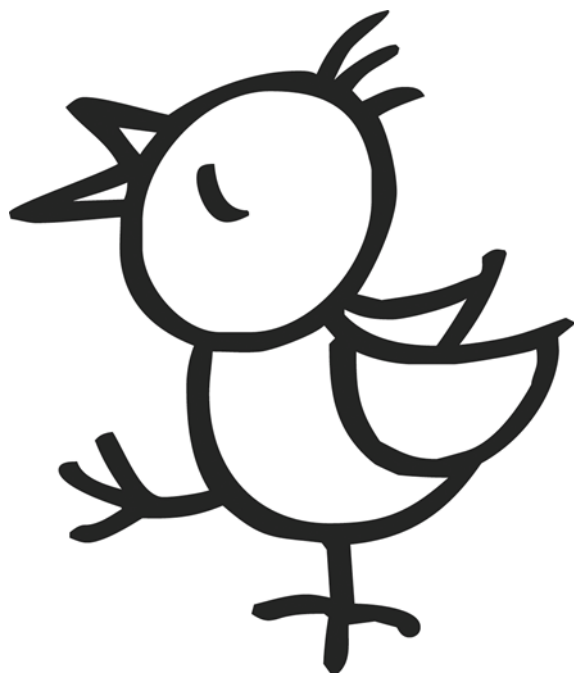


Pedagogisch werkplan

**BSO
De Strandloper**



Juni 2024

Inhoud

1.	Informatie over BSO De Strandloper	2
2.	Kinderinspraak	4
3.	Groepsomvang en leeftijdsopbouw.....	4
4.	Kennismaking, wennen en mentorschap en de pedagogisch coach	4
5.	Dagindeling binnen en buiten de vakantie (werkwijze).....	5
6.	Vieren van feesten	6
7.	Huisregels en afsprakenformulier BSO	6
8.	Contacten met ouders	6
9.	Extra dagdelen	6

1. Informatie over BSO De Strandloper

Beschrijving van de buurt:

BSO De Strandloper is gevestigd in Jenaplanschool de Waterval. Het ligt in een woonwijk in Lisse en naast een speelpark.

Beschrijving van de locatie:

Er is een lokaal ingericht als BSO ruimte en er wordt gebruik gemaakt van de gezamenlijke ruimte van de school zoals de aula en de kinderkeuken.

Beschrijving van de binnenruimte:

Op locatie de BSO hebben wij verschillende hoekjes voor de kinderen gecreëerd, dit zijn:

- Bank met kussens om te chillen
- Hoge tafel om te eten/spelletjes/puzzelen/knutselen
- Bouwhoek (knex, lego, duplo, auto's, garage ect)
- Huishoek (keuken/poppen ect)
- Knutselhoek met speciale kast voor de BSO
- Spelletjes/puzzelkast

Beschrijving buitenruimte:

Het groene natuurlijke plein is omringd doormiddel van hekken. Er is een klimtoestel, een voetbalkooi, een zand en water gedeelte en voldoende ruimte om vrij te spelen en een balspel te doen.

Groepsleiding:

Momenteel werkt op BSO De Strandloper Saskia Vertuin. Naarmate de groep groter wordt komen hier medewerkers bij. Na de zomervakantie komt er een stagiaire bij. In de school zijn er ook altijd leerkrachten/directie aanwezig tot laat in de middag waar de afspraak mee is dat als er wat is dat zij even de hulp kan inschakelen van iemand, bv als zij naar het toilet moet. De Teamleider is ook regelmatig aanwezig op de locatie.

Groepen:

Op deze locatie verwelkomen we 1 groep van 22 kinderen. Qua leeftijden zal er soms voor activiteiten onderscheid worden gemaakt in onderbouw en bovenbouw. Al naar gelang het aantal en de behoeften van de kinderen.

Faciliteiten

Voor de buitenactiviteiten maken we veel gebruik van het speelpark en het plein. Binnen kunnen we naast het lokaal gebruikmaken van de aula (theater), het speellokaal en de kinderkeuken.

Welkom

Op BSO De Strandloper zorgen de pedagogisch medewerkers ervoor dat de kinderen zich welkom voelen. Het welkom heten staat centraal tijdens het van school halen van de kinderen en het eten en drinken.

Aanbod activiteiten en materialen

De pedagogisch medewerkers zorgen ervoor dat de BSO voldoende uitdagingen biedt. Er is een ruim aanbod aan spel-, sport- en knutselmateriaal en een aanbod van activiteiten. De activiteiten die worden aangeboden sluiten aan bij de kinderen die de BSO bezoeken. We richten ons voor een groot deel op de buitenactiviteiten.

De pedagogisch medewerkers bieden kinderen de mogelijkheid om nieuwe dingen uit te proberen en stimuleren kinderen die hieraan toe zijn om hun grenzen te verleggen binnen veilige kaders.

Omgaan met elkaar

Door te spelen met vriendjes en om te gaan met andere kinderen ontwikkelen kinderen hun sociale competentie. Op de BSO leren ze omgaan met andere kinderen. Kinderen leren om zich te verplaatsen in een ander, om te wachten op een ander, ze leren samenwerken, anderen te helpen en conflicten oplossen. Het omgaan met elkaar gebeurt op de BSO met respect voor elkaar.

Kinderen die moeite hebben met het maken van vriendjes, kinderen die weinig ervaringen hebben met het functioneren in groepen of te maken hebben met sociale uitdagingen of teruggetrokken kinderen worden door de pedagogisch medewerker ondersteund bij het functioneren in de groep.

Jongere en oudere kinderen komen elkaar tegen in de groep of op de BSO en leren zo om rekening te houden met elkaar. De oudere kinderen in de groep hebben meer verantwoordelijkheden. Ze kunnen op deze manier sociale vaardigheden ontwikkelen als leidinggeven en initiatieven nemen in de groep.

Wanneer er conflicten zijn tussen de kinderen lossen zij deze in eerste instantie zelf op. Daarnaast ondersteunen de pedagogisch medewerker kinderen bij het oplossen van conflicten. De pedagogisch medewerker grijpt in wanneer een ruzie uit de hand dreigt te lopen. De pedagogisch medewerker zoekt hierbij naar de balans tussen kinderen zelf laten uitzoeken hoe ze een ruzie op moeten lossen en ingrijpen wanneer de ruzie uit de hand loopt.

Normen en waarden

Op de BSO leren kinderen dat er ook mensen zijn die leven volgens andere tradities, rituelen en gewoontes dan zichzelf doen. Hun blikveld wordt breder door de BSO. Kinderen leren van elkaar en van de pedagogisch medewerkers. Kinderen en pedagogisch medewerkers gaan op de BSO om met wederzijds respect voor elkaar. Ook leren kinderen om respect te hebben voor het materiaal op de BSO en de wereld om hen heen.

De pedagogisch medewerkers gebruiken kinderp participatie als middel om waarden en normen over te dragen. Door kinderp participatie leren kinderen namelijk; samen denken, samen beslissen, allemaal meedoen en samen verantwoordelijk zijn. Kinderen leren door kinderp participatie ook om na te denken voordat er een besluit wordt genomen.

Kinderen denken met elkaar en de pedagogisch medewerker bijvoorbeeld na over de reden waarom een bepaalde regel moet worden ingesteld. De normen en waarden van de kinderen en de pedagogisch medewerker spelen in een gesprek hierover een grote rol. Kinderen leren dat andere kinderen ergens een andere mening over kunnen hebben en leren om rekening te houden met de andere ideeën van die kinderen.

Rol van de pedagogisch medewerker

De pedagogisch medewerkers zijn gericht op het stimuleren van initiatieven, meningen en ideeën van kinderen. Als het gaat om het overdragen van normen en waarden, moet de pedagogisch medewerker zich bewust zijn van de voorbeeldfunctie die zij heeft.

De pedagogisch medewerker is zich bewust van de positieve effecten die de afstemming tussen pedagogisch medewerkers, leerkrachten en ouders over omgangsregels heeft op de socialisatie van kinderen en handelt hiernaar.

2. Kinderinspraak

Kinderen hebben inspraak op BSO De Strandloper. Dit houdt in dat kinderen betrokken worden bij de inrichting van de groepsruimte, de aanschaf van speelgoed, het vaststellen van regels, maar vooral dat de mening van kinderen serieus genomen wordt. Door kinderen inspraak te geven in de BSO, wordt de BSO een plek die ook echt van de kinderen is.

Door kinderinspraak te geven leren kinderen; samen denken, samen beslissen, allemaal meedoen en samen verantwoordelijk zijn. De pedagogisch medewerkers zijn gericht op het stimuleren van initiatieven en het uitlokken van meningen en ideeën van kinderen.

3. Groepsomvang en leeftijdsopbouw

De groep bestaat uit maximaal 22 kinderen vanaf 4 tot maximaal 12 jaar. Tot 11 kinderen is er 1 vaste pedagogisch medewerker, deze is voor de kinderen dan ook het aanspreekpunt. Mochten er meer kinderen komen dan komt er een pedagogisch medewerker bij.

Er wordt gewerkt volgens de leidster-kind ratio zoals in de Wet kinderopvang is vastgelegd. Dit wil zeggen dat de verhouding tussen het aantal kinderen in de stamgroep 1 beroepskracht per 11 aanwezige kinderen van 4 tot 13 jaar bedraagt.

Tijdens de openingstijden van de BSO zijn er (afhankelijk van het aantal aanwezige kinderen) maximaal twee pedagogisch medewerkers aanwezig. Ook zullen er al naar gelang de behoeften en het aantal kinderen aparte activiteiten worden aangeboden. De "onderbouw" kinderen hebben weer andere behoeften dan de "bovenbouw" kinderen.

4. Kennismaking, wennen en mentorschap en de pedagogisch coach

Ongeveer 2 weken van tevoren worden het kind en zijn/haar ouders door de pedagogisch medewerkers uitgenodigd om een intakegesprek te voeren en te komen kijken op de BSO. Tijdens het intakegesprek vullen wij samen met de ouders de toestemmingsformulieren in. Mocht tijdens het kennismaken blijken dat er behoefte is aan een wennmiddag, dan worden er met de ouders verdere afspraken gemaakt over het wennen van het kind.

Het kind start op de dag wanneer alle formulieren correct zijn ingevuld en bij ons in het systeem staan. Wanneer het kind voor het eerst komt bellen wij de ouders om even te laten weten hoe het die dag gaat en hoe het kind uit school is gekomen. Dit om de ouders gerust te stellen.

Ieder kind krijgt een mentor toegewezen. De mentor is een pedagogisch medewerker die werkt op de groep van het kind. De mentor is voor ouders het aanspreekpunt en bespreekt de ontwikkeling van het kind met de ouders tijdens de periodieke oudergesprekken.

Alle locaties van SPL hebben ook pedagogisch coaches ter ondersteuning van de pedagogisch medewerkers. Zij zullen ook gevraagd worden mee te kijken als er dingen opvallen in de ontwikkeling, Uiteraard zal dit alles in overleg met ouders worden gedaan. Bij zorgen vanuit SPL of vanuit de ouders zal ook de mentor en/of de coach in gesprek gaan en eventuele doorverwijzingen adviseren.

5. Dagindeling binnen en buiten de vakantie (werkwijze)

Dagindeling tijdens de schoolweken

BSO De Strandloper is geopend op maandag, dinsdag en donderdag.

- 14.00 uur: De pedagogisch medewerkers van de BSO zijn aanwezig. Er wordt eten en drinken klaargezet voor de kinderen. De pedagogisch medewerkers controleren de mail en kijken welke kinderen die dag worden verwacht. De taken voor die middag worden verdeeld.
- 14.30 uur: Om 14.30 uur zijn kinderen uit en worden uit de klas gehaald of komen zelf naar het lokaal. Daarna worden eventuele andere scholen die later uit zijn opgehaald. Momenteel komen er alleen kinderen van de Tweemaster en die zijn om 15.00 uur uit. Als er kinderen van de Waterval bij komen dan zal er een tweede pedagogisch medewerker/in opleiding bij komen. De scholen/BSO liggen op loopafstand van elkaar.
- 15.15 uur De kinderen die in groep 1,2 en 3 zitten gaan als eerste plassen en handen wassen, daarna de oudere kinderen. Hierna gaan we eten en drinken in de groepsruimte of buiten. De kinderen kunnen zo tot rust komen na hun schooldag en ze bespreken de dag met de pedagogisch medewerker en de andere kinderen. De pedagogisch medewerkers zijn hier altijd bij aanwezig en gaan samen met de kinderen eten en drinken.
- 15.45 uur: Vanaf 15.45 zal er regelmatig een gerichte (buiten)activiteit worden aangeboden door één van de pedagogisch medewerkers. Deelname aan de activiteiten is vrijwillig. De kinderen die niet meedoen aan de activiteit spelen vrij.
- 17.00 uur: Vanaf dit moment kunnen de kinderen opgehaald worden (in overleg kunnen ouders hun kinderen eerder ophalen). De activiteiten zijn in ieder geval om 17.00 afgelopen en er is ruimte voor de kinderen om vrij te spelen.

Dagindeling tijdens schoolvakanties

De BSO is tijdens de schoolvakanties en ook op maandag, dinsdag en donderdag open. De kinderen worden voor half 10 op de BSO gebracht. Wanneer een kind er dan nog niet is, bellen wij de ouders/ verzorgers van dit kind om erachter te komen hoe laat het zal komen, en we zeggen de ouder ook dat het gebruikelijk is het kind voor half 10 te brengen. Soms zal er in de vakanties worden samengevoegd met de BSO van SJWB Noordwijk.

7.30 en 9.30: De kinderen worden verwelkomt

10.00: Eet en drink moment

10.30:	Vrij spel of activiteit of uitstapje
12.00:	Lunch, gezamenlijk tafeldekken en afruimen
13.00:	Activiteit of vrij spel of uitstapje
15.30:	Eet en drink moment
16.00:	Verder met vrij spel of activiteit
16.30:	Afronding van het spel en opruimen. Vanaf nu kunnen de kinderen worden opgehaald.
18.30:	De BSO sluit haar deuren

6. Vieren van feesten

Natuurlijk is het mogelijk voor uw kind om zijn/haar verjaardag te vieren op de BSO. Pedagogisch medewerkers willen graag vooraf weten of een kind zijn/haar verjaardag viert op de BSO. Zij kunnen de groepsruimte vooraf versieren en rekening houden met de evt. traktatie bij het voorbereiden van het eten en drinken op die dag. Op de BSO wordt aandacht besteed aan het vieren van de verschillende feesten door het jaar heen.

7. Huisregels en afsprakenformulier BSO

Op het *afspraken- en intakeformulier buitenschoolse opvang* vullen ouders en kinderen in welke afspraken ze met de pedagogisch medewerker maken. Kinderen worden ouder en steeds zelfstandiger, daarom is het belangrijk dat het afspraken deel van het *afspraken- en intakeformulier* ieder half jaar wordt bekeken en eventueel wordt aangepast. De huisregels zijn voor eenieder in te zien.

8. Contacten met ouders

Een goed contact met de ouders van de kinderen op de BSO is belangrijk. Voor het gevoel van veiligheid van de kinderen is het belangrijk dat kinderen weten dat hun ouders en de pedagogisch medewerker elkaar vertrouwen. De pedagogisch medewerkers zijn zich hiervan bewust en laten aan de kinderen zien dat ze hun ouders respecteren. Pedagogisch medewerkers informeren ouders over hoe het met hun kind is gegaan die dag. Uitgangspunt hierbij zijn de dingen die goed zijn gegaan. Daarnaast worden ouders geïnformeerd over de dingen die niet goed zijn gegaan op de dag. De ouders weten dat het de bedoeling is dat ze de pedagogisch medewerker informeren over bijzonderheden rondom hun kind.

Een goede band start met het uitspreken van wederzijdse verwachtingen over de opvang van het kind. Dit is een onderdeel van het kennismakingsgesprek. Ouders worden actief betrokken bij de opvang. De pedagogisch medewerker inventariseert in het kennismakingsgesprek op welke manier ouders iets kunnen bijdragen aan de BSO. Dit kan variëren tot het doen van een activiteit met een groepje kinderen in de vakantie, tot het zitting nemen in de oudercommissie of het doen van een klein klusje.

9. Extra dagdelen

Het is bijna altijd mogelijk om extra dagdelen af te nemen. Ouders kunnen contact opnemen met de pedagogisch medewerkers om te vragen of het kan. De ouders krijgen dan achteraf een extra factuur.