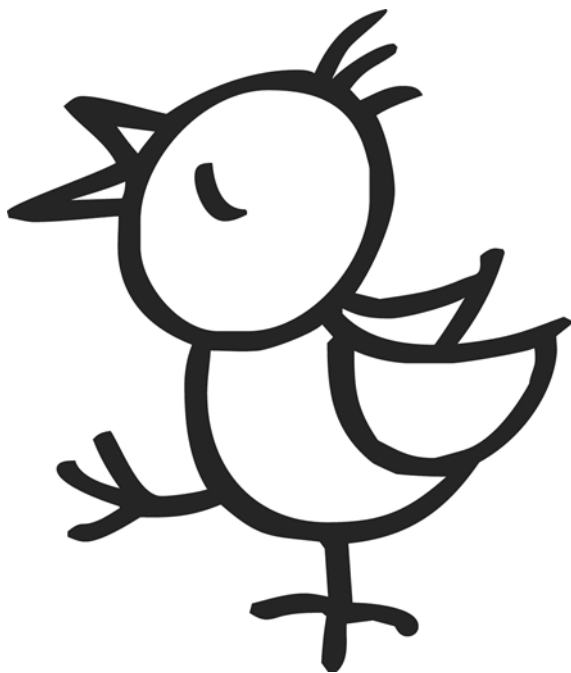


Pedagogisch werkplan

Peuterspeelzaal
Steffie



September 2019

Inhoud

1. Informatie over peuterspeelzaal	2
2. Groepsomvang, leeftijdsopbouw en personeel	4
3. Kennismaking, wennen en mentorschap	4
4. Dagindeling.....	4
5. Vieren van feesten.....	5
6. Contacten met ouders.....	5
7. Zorg om kinderen	5
8. Samenwerking met andere instanties.....	5
9. Hoe worden pedagogisch medewerkers ondersteund bij hun werk	6

1. Informatie over peuterspeelzaal

Het gebouw

Peuterspeelzaal Steffie zit in een gebouw waarin ook 3 basisscholen gehuisvest zijn. Dit zijn basisschool 't Klankbord, openbare basisschool de Stevenshof en P.C. basisschool de Zwaluw. Verder is er ook een BSO in het gebouw, het Kweklokaal. Zij verzorgen voor-, tussen- en naschoolse opvang. Bij de peuterspeelzaal is een buitenplein. Er staat een klimtoestel met een glijbaan. Verder is er op de tegels een weg geschilderd waarop de kinderen kunnen fietsen, stappen, lopen enz..

De groepsruimte

Binnen is de groepsruimte verdeeld in hoeken. Naast een kring, waar 3 banken staan, is er een aantal vaste hoeken. Dit zijn:

- De huishoek
- De bouwhoek
- Een kunsthoek
- Een zand-/watertafel
- De leeshoek

De inrichting van de hoeken wisselt. We passen de materialen en de inrichting van de hoeken aan op het thema waarover we werken en spelen.

Veiligheid

In de binnenruimte van de speelzaal is een aantal aanpassingen gedaan, zodat het veilig is voor kinderen in de leeftijd van 2 tot 4 jaar. Zo hebben we hoge deurklinken, afgeschermd deurscharnieren, een afgesloten keuken met een hoge bar en veiligheidsfolie op de ramen. De buitenruimte is afgeschermd met hoge hekken. Hij is alleen bereikbaar via een deur in de binnenruimte. Deze deur kan alleen door volwassenen geopend worden. Onder de glijbaan liggen rubberen tegels.

Welkom

Het is belangrijk dat kinderen zich veilig voelen in de groep. Een kind dat zich veilig voelt kan spelen, leren en zich ontwikkelen. Kinderen voelen zich veilig wanneer ze zich gezien en gehoord weten en zich welkom voelen. Bij het brengen van de kinderen nemen de pedagogisch medewerkers de tijd om ieder kind en zijn ouder welkom te heten.

Voordat de kinderen binnenkomen liggen er al verschillende materialen op de tafel klaar. Zij hebben betrekking op het thema (puzzels, ontwikkelingsmaterialen, boekjes). De ouders kunnen met hun kind aan de tafel spelen met deze ontwikkelingsmaterialen.

Aanbod activiteiten en materialen

Onze medewerkers volgen de individuele ontwikkeling van de kinderen in hun groep. Ze sluiten hierop aan met een passend aanbod gericht op het kind als individu en gericht op de hele groep kinderen. Medewerkers helpen kinderen om steeds een stapje verder te groeien in hun ontwikkeling. Ze gaan hierbij uit van de behoefte van kinderen en het tempo van de ontwikkeling van de kinderen. Het stimuleren van de ontwikkeling van kinderen gebeurt door het aanbieden van spel materiaal, aanbieden van activiteiten, het spelen met kinderen en interactie met de kinderen.

De peuterspeelzaal biedt peuters een uitdagende omgeving, waarin voor de kinderen steeds weer iets nieuws te ontdekken en te ervaren is. Het spel materiaal in de verschillende hoeken wordt regelmatig aangepast, waardoor kinderen opnieuw gestimuleerd worden om te ontdekken en zich te ontwikkelen.

De peuterspeelzaal biedt een gevarieerd aanbod aan activiteiten en spelmaterialen, zodat de kinderen kunnen ontdekken wat ze leuk vinden om te doen en waar ze goed in zijn.

Er wordt vooral open spel materiaal aangeboden. Open spel materiaal biedt een kind uitdaging en verschillende mogelijkheden tot spel. Voorbeelden van open spel materiaal zijn blokken, klei en natuurlijke materialen.

Goede interactie tussen medewerkers en kinderen is vooral van belang voor de sociaal-emotionele ontwikkeling en de taalontwikkeling van de kinderen. Medewerkers zijn zich bewust van de belangrijke rol die ze hebben bij de taalontwikkeling van de kinderen en weten ook hoe ze de taalontwikkeling van kinderen kunnen stimuleren.

VVE

Bij Steffie wordt gewerkt met Piramide, een methode voor Voor- en Vroegschoolse Educatie (VVE). Dit betekent dat we gericht werken aan het stimuleren van de ontwikkeling van kinderen op de volgende gebieden: taal, sociaal-emotioneel, rekenen en motoriek. Dit wordt gedaan door middel van spel en aan de hand van thema's die dichtbij de leefwereld van het kind staan. We sluiten aan bij de individuele ontwikkeling van de kinderen. Kinderen die extra stimulans of extra uitdaging nodig hebben, krijgen deze van de pedagogisch medewerkers aangeboden.

De kinderen worden gevolgd door middel een kind-volg -systeem. Wij werken met het programma KIIK!. Aan de hand van de observaties wordt bepaald of een kind in aanmerking komt voor extra ondersteuning. De medewerkers zorgen er door de extra ondersteuning voor dat kinderen een betere start op de basisschool kunnen maken.

Het is belangrijk om ouders te betrekken bij de peuterspeelzaal. VVE methodes werken het beste wanneer ouders ook thuis met hun kind aan de slag gaan met de onderwerpen die op de peuterspeelzaal worden behandeld. Ouders krijgen van medewerkers informatie over de thema's waar op de speelzaal aan gewerkt wordt. Ze krijgen tips mee over hetgeen ze met hun kind thuis kunnen doen. Ouders worden twee keer per jaar uitgenodigd om een kijkje te nemen op de groep tijdens de ouderwerken. Naar aanleiding van de observaties worden gesprekken gevoerd met ouders.

Omgaan met elkaar

Op de peuterspeelzaal zijn kinderen soms samen met hele groep, op andere momenten spelen ze met kleine groepjes of alleen. De groepsruimtes zijn zo ingericht dat er voor kinderen ruimte is om alleen of met z'n tweeën te zijn, met een klein groepje kinderen te spelen of met de hele groep iets te doen.

Kinderen leren in de groep hoe ze met elkaar om moeten gaan. De kinderen leren om samen te spelen, samen speelgoed en aandacht te delen en te wachten op elkaar. Kinderen leren in de groep ook hoe ze conflicten kunnen oplossen. Medewerkers begeleiden kinderen bij het opbouwen van relaties met andere kinderen. Ze leren kinderen bijvoorbeeld hoe ze iets aan een ander kind kunnen vragen.

De medewerkers hebben een voorbeeldfunctie voor de kinderen, ze laten aan de kinderen zien hoe ze op een goede manier met elkaar om kunnen gaan. Onze medewerkers zorgen voor een groepssituatie die de positieve interactie tussen kinderen bevordert.

Er wordt regelmatig gewerkt met kleine groepjes kinderen, zodat er ruimte is voor interactie met alle kinderen.

Normen en waarden

Onze medewerkers leren kinderen om respectvol met elkaar om te gaan. Zij leren dit aan de kinderen door met respect om te gaan met de kinderen, de ouders en andere leidsters. Op de peuterspeelzaal zien kinderen medewerkers, andere kinderen en ouders die leven volgens andere tradities, rituelen en gewoontes dan zichzelf doen. Hun blikveld wordt breder door de peuterspeelzaal te bezoeken. Medewerkers zijn zich bewust van de voorbeeldfunctie die zij hebben, ook wanneer het gaat om het overdragen van normen en waarden.

De kinderen leren op de peuterspeelzaal om respect te hebben voor het materiaal op de groep en de wereld om hen heen. Medewerkers geven hierin het goede voorbeeld.

2. Groepsomvang, leeftijdsopbouw en personeel

De peuterspeelzaal is bedoeld voor kinderen van 2 – 4 jaar. De groep bestaat maximaal uit 16 peuters per dagdeel. Er zijn geen vaste groepen. De kinderen komen op dagen dat het voor de ouders uitkomt. Kinderen die een VVE indicatie hebben komen 4 ochtenden, de meeste andere kinderen komen 2 ochtenden, tenzij ouders het voor hun kind leuk/belangrijk vinden dat het vaker komt.

Tijdens de openingstijden van de peuterspeelzaal zijn twee gediplomeerde pedagogisch medewerkers aanwezig. We werken volgens het vier-ogen principe. De uitwerking van het vier-ogen principe wordt omschreven in het veiligheids- en gezondheidsbeleid.

Als één van de medewerkers een toets of andere individuele activiteit met een kind doet, is dat in de groepsruimte als de andere PM-er buiten is. Zo kunnen ze elkaar altijd zien. Dreigt het toch voor te komen dat een medewerker alleen op de groep staat, zal de medewerker contact opnemen met de teamleider, zodat een achterwacht zo spoedig mogelijk aanwezig is.

3. Kennismaking, wennen en mentorschap

Voor de plaatsingsdatum nodigen we ouders uit voor een intakegesprek. De pedagogisch medewerker nodigt ouder(s) met peuter uit om een kijkje te komen nemen op de peuterspeelzaal. De dagelijkse gang van zaken wordt met ouders doorgenomen, terwijl de peuter kan spelen en het lokaal kan verkennen. Ouders kunnen vragen stellen en de pedagogisch medewerkers kunnen op hun beurt vragen stellen over hoe de peuter thuis is en zich ontwikkelt. Wederzijdse verwachtingen worden uitgesproken. We vragen ouders om ongeveer 1,5 uur samen met hun kind te blijven, zodat beiden kunnen wennen aan hoe het er aan toe gaat op de peuterspeelzaal.

We spreken met ouders af dat de peuter vanaf de plaatsingsdatum de hele ochtend mag komen spelen. Ouders wordt gevraagd telefonisch bereikbaar te zijn. Mocht het toch niet lukken, dan kan het kind eerder worden opgehaald. Ouders mogen altijd even bellen om te vragen hoe het gaat. Meestal gaat het wennen goed, maar mocht het wennen moeilijk gaan, dan maken we met de ouders afspraken hoe we hier mee om gaan.

Ieder kind krijgt een mentor toegewezen. De mentor is een pedagogisch medewerker die werkt op de groep van uw kind. De mentor is voor ouders het aanspreekpunt en bespreekt de ontwikkeling van het kind met de ouders tijdens de periodieke oudergesprekken.

4. Dagindeling

De peuterspeelzaal is van maandag tot en met vrijdag elke ochtend open van 8.45 uur tot 11.45 uur. De dagindeling ziet er als volgt uit:

- 8.45 uur: Welkom, de kinderen komen binnen, de ouders blijven ongeveer een kwartiertje om mee te spelen met hun kind. Ook is er ruimte om informatie uit te wisselen met de pedagogisch medewerker. De kinderen gaan vrij spelen.
- 9.30 uur: De kring: in 1 of 2 groepen gaan de kinderen met een medewerker in de kring zitten. Er wordt een korte activiteit gedaan met de kinderen rondom het thema waaraan gewerkt wordt. Daarna gaan de kinderen vrij spelen. Tijdens de speeltijd werkt de tutor met de tutorkinderen.

- 10.30 uur: Er wordt fruit gegeten en water gedronken. Daarna gaan de kinderen die moeten plassen even naar de w.c.. De andere kinderen lezen in de kring even een boekje.
- 11.00 uur: Buitenspelen, bij slecht weer wordt er binnen een beweegactiviteit gedaan met de kinderen.
- 11.30 uur: We gaan nog even in de kring voor een liedje en afsluiting. Daarna nemen we afscheid van elkaar en komen de ouders de kinderen binnen halen.

5. Vieren van feesten

Als een kind jarig is, mag het trakteren. We maken een muts. Voor het eten en drinken zingen we voor de jarige en mag deze, afhankelijk van de traktatie, uitdelen. Traktaties die zich daar niet voor lenen, gaan mee naar huis.

Bij PSZ Steffie wordt ook aandacht besteed aan het vieren van de verschillende feesten door het jaar heen. Denk hierbij aan Sinterklaas, Pasen, Kerst, enz..

6. Contacten met ouders

Als een kind op de speelzaal komt, is er een intakegesprek. Na drie maanden plaatsing bespreken we hoe de wenperiode is verlopen. Als het kind drie jaar is volgt een voortgangsgesprek. Voordat het kind de peuterspeelzaal verlaat gaat is er een afsluitend gesprek. We streven ernaar om dit met 3 jaar en 10 maanden te doen. We bespreken dan de overdracht naar de basisschool. Als het nodig is, is er tussentijds nog een extra gesprek op verzoek van de pedagogisch medewerker of op verzoek van de ouder. Bij kinderen met een VVE indicatie hebben we rond 3,5 jaar een extra voortgangsgesprek.

Praktische zaken en kleine dingen die ons opgevallen zijn of die de ouders aandragen, worden bij binnenkomst of na afloop van de ochtend met ouders besproken. Als de medewerkers zorgen of problemen in de ontwikkeling van een kind zien, bespreken ze dit met de ouders. In overleg wordt eventuele hulp ingeschakeld (bijv. logopedie). Zie hieronder bij zorg. Een keer per jaar gaan we op "schoolreisje" naar de speeltuin. We doen dit met de kinderen en de ouders. Daarnaast nodigen wij ouders binnen het Piramide thema een aantal keer uit om mee te doen aan een ouderactiviteit, dit kan in maar ook buiten de speelzaal zijn.

7. Zorg om kinderen

Binnen de peuterspeelzaal worden zorgkinderen vroegtijdig gesignaleerd. De teamleider maakt samen met de medewerkers een stappenplan, ondersteunt hen bij het begeleiden van de kinderen en het zorgvuldig overdragen van de zorgkinderen naar de basisschool. In het stappenplan wordt omschreven welke route er gevolgd gaat worden, hoe de taken verdeeld gaan worden en er wordt een tijdsplan afgesproken. De ouders worden bij alle stappen van het proces betrokken.

De teamleider heeft contacten met instanties zoals het CJG. De Alert4you coach kan medewerkers op verzoek ondersteunen bij het begeleiden van een kind.

Er wordt gewerkt met de 'Meldcode huiselijk geweld en kindermishandeling'.

8. Samenwerking met andere instanties

Peuterspeelzaal Steffie werkt samen met JES, alle basisscholen in de wijk, logopedisten, bibliotheek en het consultatiebureau.

Als een kind bijna 4 jaar is, wordt in overleg met de ouders een digitale overdracht gedaan naar de basisschool. Als het nodig is, is er eventueel ook nog een gesprek met de basisschool.

De logopediste komt 2 keer per jaar in de groep observeren. Zij verwijst evt. kinderen door naar de logopedisten in de wijk. De bibliotheek voorziet ons van themaboeken.

Met het consultatiebureau zijn, indien nodig, ook contacten over de kinderen. Dit gebeurt altijd in overleg met de ouders.

9. Hoe worden pedagogisch medewerkers ondersteund bij hun werk

Medewerkers worden in hun werk ondersteund en aangestuurd door de teamleider. Ze hebben regelmatig overleg waarin de inhoud van het werk, de onderlinge samenwerking en de kinderen besproken worden. Het pedagogisch beleidsplan en het werkplan zijn het uitgangspunt bij het aanbieden van kwalitatief goed peuterspeelzaal werk.

De medewerkers worden ondersteund en gecoacht bij hun werk door de pedagogisch coach en gestimuleerd in hun ontwikkeling als beroepskracht door deelname aan (na)scholingen en trainingen.