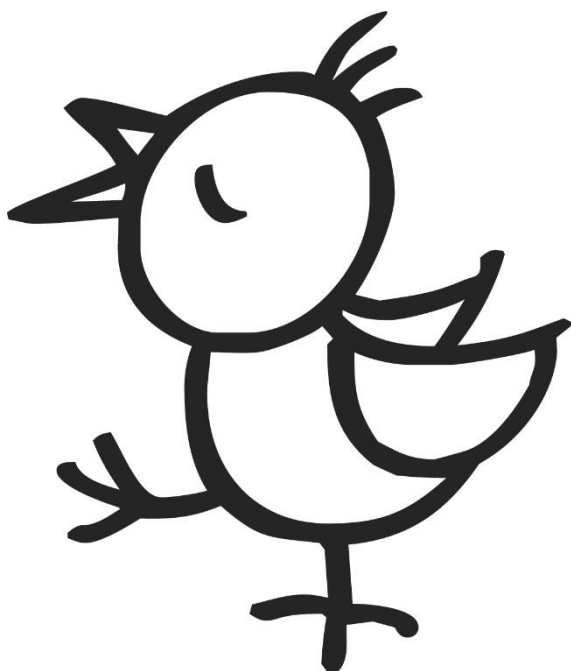


# Pedagogisch werkplan

Peutercentrum  
Kwetternest



September 2020

## Inhoud

1. Informatie over peuterspeelzaal 't Kwetternest.....	2
2. Groepsomvang, en leeftijdsopbouw en personeel .....	3
3. Kennismaking en wennen .....	3
4. Dagindeling.....	3
5. Vieren van feesten.....	4
6. Contacten met ouders.....	4
7. Zorg om kinderen .....	4
8. Samenwerking met andere instanties.....	4
9. Hoe worden pm'ers ondersteund bij hun werk .....	4

## 1. Informatie over peuterspeelzaal 't Kwetternest

### *Het gebouw*

Het Kwetternest is gevestigd in de Merenwijk. In het gebouw is ook de antroposofische peutergroep de Gouden Poort gevestigd (halve dagopvang).

Zowel 't Kwetternest als de Gouden poort heeft een eigen lokaal en een gemeenschappelijke hal. De buitenruimte wordt door beide groepen gebruikt. De buitenruimte is zodanig ingericht dat de peuters uitgedaagd worden om de wereld om hen heen te ontdekken. Een omgeving met natuurlijke materialen en groen biedt voor peuters veel mogelijkheden om te bewegen en te ervaren. Natuurlijk zijn er ook genoeg fietsen en andere speelmaterialen aanwezig.

### *De groepsruimte*

De peuterspeelzaal biedt een uitdagende en inspirerende speel- en leefruimte die aansluit bij en uitgaat van de belevingswereld en de behoeftes van de peuters. De ruimte biedt de mogelijkheden om alleen te spelen, met een kleine groep iets te doen of met de hele groep samen te zijn.

Er zijn verschillende hoeken in de groep die tegemoet komen aan de behoeftes van peuters. Zo zijn er onder meer een huishoek, bouwhoek, leeshoek, ontdektafel en een puzzeltafel. Er is in de groepsruimte genoeg uitdaging voor 2, 3 en bijna 4-jarige peuters.

### *Welkom*

Het is belangrijk dat peuters zich veilig voelen in de groep. Een peuter dat zich veilig voelt kan spelen, leren en zich ontwikkelen. Peuters voelen zich veilig wanneer ze zich gezien, gehoord en welkom voelen. Bij het brengen van de peuters neemt de pedagogisch medewerkers de tijd om iedere peuter en zijn ouder welkom te heten. We bieden ook veiligheid in de groep door een vast dagritme en duidelijke regels en rituelen. Hierbij wordt uitgegaan van de leeftijd en de ontwikkelingsfase van de peuters.

### *Aanbod activiteiten en materialen*

Op peuterspeelzaal 't Kwetternest wordt gewerkt met het VVE programma Piramide en het observatiesysteem KIJK.

De pedagogisch medewerkers volgen de individuele ontwikkeling van de peuters in onze groep. We sluiten hierop aan met een passend spelaanbod, gericht op de peuter als individu en op de hele groep peuters. We helpen de peuters om steeds een stapje verder te groeien in hun ontwikkeling. We gaan hierbij uit van de behoefte van peuters en het tempo van de ontwikkeling van de peuters. Het stimuleren van de ontwikkeling van de peuters gebeurt door het aanbieden van spelmateriaal, aanbieden van activiteiten, het spelen met peuters en interactie tussen de peuters.

### *Omgaan met elkaar*

Op de peuterspeelzaal zijn peuters soms samen met de hele groep, op andere momenten spelen ze in kleine groepjes of alleen. Peuters leren in de groep hoe ze met elkaar om moeten gaan. De peuters leren om samen te spelen, samen speelgoed en aandacht te delen en te wachten op elkaar. Ze leren hoe ze conflicten op kunnen lossen. De pedagogisch medewerkers begeleiden de peuters bij het opbouwen van relaties met andere peuters.

### *Normen en waarden*

De pedagogisch medewerkers leren de peuters om respectvol met elkaar om te gaan. De pedagogisch medewerkers zijn zich bewust van de voorbeeldfunctie die ze hebben, ook wanneer het gaat om het overdragen van normen en waarden. Ook leren de pedagogisch medewerkers de peuters om netjes (respectvol) om te gaan met de materialen.

## 2. Groepsomvang, en leeftijdsopbouw en personeel

De peuterspeelzaal is bedoeld voor peuters van 2 tot 4 jaar. De groep bestaat uit maximaal 16 peuters. Tijdens de openingstijden zijn twee gediplomeerde pedagogisch medewerkers aanwezig. Op de groepen wordt gewerkt volgens het vier-ogen principe. De uitwerking van het vier-ogen principe wordt omschreven in het veiligheids- en gezondheidsbeleid.

## 3. Kennismaking en wennen

De peuter mag in de week vóór de plaatsing 1 keer een uurtje komen wennen met mama en/of papa. Vaak zijn ze al een keer langs geweest om een kijkje te nemen of kennis te maken. Op de eerste ochtend wordt verteld hoe er gewerkt wordt en hoe de ochtenden verlopen. Mama en/of Papa blijven er even bij zodat er een veilige sfeer ontstaat voor de peuter. Wij vragen altijd aan nieuwe ouders om hun peuter als eerste op te halen (12.15 uur). De ouders mogen altijd bellen als ze nieuwsgierig zijn hoe het gaat. Als de peuter echt ontroostbaar is en alleen maar verdrietig is bellen wij natuurlijk zelf.

De peuter krijgt op de eerste ochtend van ons een bakje waar het fruit in mee gebracht kan worden. Ieder peuter krijgt een mentor toegewezen. De mentor is een pedagogisch medewerker die werkt op de groep van uw peuter. De mentor is voor ouders het aanspreekpunt en bespreekt de ontwikkeling van de peuter met de ouders tijdens de periodieke oudergesprekken.

## 4. Dagindeling

De peuterspeelzaal is vijf ochtenden open van 8.30 tot 12.30 uur.

08.30 uur:	Welkom, de peuters komen binnen en gaan samen met papa of mama (opa of oma) even spelen, een boekje lezen, puzzel maken etc. Daarna volgt het afscheid, samen zwaaien. (spelinloop)
8.45/9.00 uur:	Alle peuters zijn binnen en we gaan in de kring. Er wordt een korte activiteit gedaan. Daarna gaan de peuters vrij spelen.
9.15 uur:	Vrij spelen / knutsel activiteit.
10.00/10.15 uur:	Fruit eten en water drinken
10.30 uur:	Vrij spelen / knutsel activiteit / spelletjes aan tafel.
10.30/10.45 uur:	Plasronde / luiercheck
11.00 uur:	Voorlezen.
11.15 uur:	Opruimen
11.30 uur:	Soepstengel / cracker eten en water drinken.
11.45/12.00 uur:	Buiten spelen, bij slecht weer wordt er binnen een activiteit gedaan met de peuters.
12.30 uur:	De peuters worden opgehaald.

## 5. Vieren van feesten

Natuurlijk is het mogelijk voor uw peuter om zijn/haar verjaardag te vieren op de Peuterspeelzaal. Graag wil de pedagogisch medewerker vooraf weten wanneer een peuter zijn/haar verjaardag viert. De peuter krijgt een mooie verjaardagsmuts en mag natuurlijk op de grote verjaardag stoel. Er wordt gezongen en daarna mag de peuter zelf zijn/haar gezonde traktatie uitdelen.

## 6. Contacten met ouders

Een goed contact met de ouders van de peuters is belangrijk.

De pedagogisch medewerkers en de ouder moeten op elkaar kunnen vertrouwen.

De pedagogisch medewerkers staan altijd open voor vragen. Bij het halen van de peuters informeert de pedagogisch medewerker de ouder(s) hoe de ochtend is verlopen. Een goede band met de ouders en de pedagogisch medewerkers start met het uitspreken van wederzijdse verwachtingen over de opvang van de peuter. Als er zorgen zijn om de ontwikkeling van de peuter worden de ouders vroegtijdig geïnformeerd

In januari en in juni vinden er 10-minuten gesprekken plaats.

Natuurlijk kunnen ouders altijd, als ze dat willen, een extra gesprek met de pedagogisch medewerkers aanvragen.

Als de peuter bijna 4 jaar is volgt er een eindgesprek waarin de overdracht naar school wordt besproken.

Het jaar wordt afgesloten met een eindfeest/zomerfeest. Er wordt dan met z'n allen een hapje gegeten en gedronken.

## 7. Zorg om kinderen

Binnen de peuterspeelzaal worden zorgkinderen vroegtijdig gesignaleerd. De teamleider maakt samen met de pedagogisch medewerkers een stappenplan, ondersteunt hen bij het begeleiden van de peuters en het zorgvuldig overdragen van de zorgkinderen naar de basisschool. In het stappenplan wordt omschreven welke route er gevolgd gaat worden, hoe de taken verdeeld gaan worden en wordt een tijdspad afgesproken. De ouders worden bij alle stappen van het proces betrokken.

De teamleider heeft contacten met instanties zoals het CJG. De Alert4you coach kan pedagogisch medewerkers op verzoek ondersteunen bij het begeleiden van een peuter.

Er wordt gewerkt met de 'Meldcode huiselijk geweld en kindermishandeling'.

## 8. Samenwerking met andere instanties

De peuterspeelzaal werkt samen met het consultatiebureau, JES, de scholen, logopedisten en de AED.

## 9. Hoe worden pedagogisch medewerkers ondersteund bij hun werk

Pedagogisch medewerkers worden in hun werk ondersteund en aangestuurd door de teamleider. Ze hebben regelmatig overleg waarin de inhoud van het werk, de onderlinge samenwerking en de peuters besproken worden. Het pedagogisch beleidsplan en het werkplan zijn het uitgangspunt bij het aanbieden van kwalitatief goed peuterspeelzaal werk.

De pedagogisch medewerkers worden ondersteund en gecoacht bij hun werk en gestimuleerd in hun ontwikkeling als beroepskracht door deelname aan (na)scholingen en trainingen.